

A young woman with brown hair, wearing a blue denim shirt and a black headset with a microphone, is smiling and looking at a silver laptop. She is sitting at a wooden desk. The background is a bright, out-of-focus indoor space with green plants.

Årsberättelse 2022



Kymmenedalens EI

Årsberättelse 2022

Innehåll

2022 i korthet	3
Verkställande direktörens översikt	4
Nyckeltal 2022	6
Händelser under året	7
Affärsverksamhet	8
Energiverksamhet	9
Nätverksamhet	10
Styrelsens verksamhetsberättelse 2022	11
Bokslut	20
Underskrifter i bokslutet	48



Kymmenedalens EI

Kymmenedalens EI Ab

Adress:
PB 9, 47201 Elimä

FO-nummer: 0128951-2
Bostad: Kouvola

Detta dokument på svenska är en översättning av det ursprungliga bokslutet på finska och verksamhetsberättelsedokumentet. Endast det finskspråkiga originalet är juridiskt bindande

Rysslands attack mot Ukraina och den påföljande energikrisen i Europa dominerade samhällsdebatten och mediautrymmet under det gångna året.

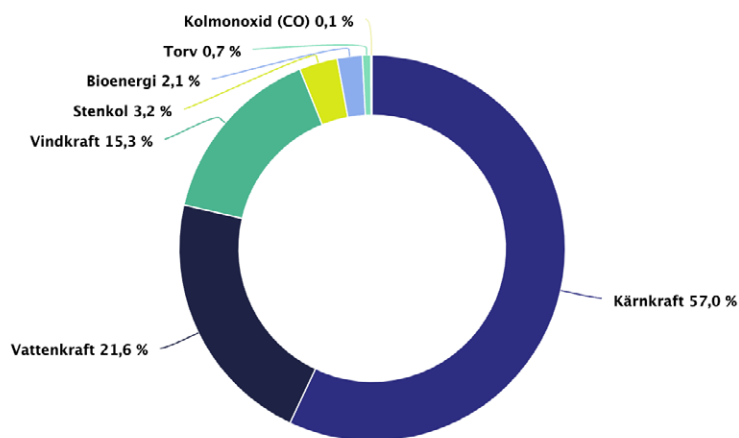
I Finland tog sig energikrisen uttryck i rekordhöga priser på el och naturgas. Året var svårt även för KSOY. Det var nödvändigt att ta till exceptionella lösningar inom elförsäljningen när el såldes betydligt under anskaffningskostnaderna till kunderna.

Krisen påverkade även nätverksamheten när byggkostnaderna blev avsevärt högre. Dröjsmålet i starten av kärnkraftverket Olkiluoto 3 och de stigande elanskaffningskostnaderna hade en stor inverkan på bolagets resultat. Vår kundtjänst lyckades åter en gång utmärkt i den besvärliga situationen.

Omsättning
196 M€

Rörelsevinst
-0,8 M€

Fördelningen av energikällor inom elproduktion 2022



Verkställande direktörens översikt



Rysslands attack mot Ukraina och den påföljande energikrisen i Europa dominerade samhällsdebatten och mediautrymmet under det gångna året. Den största orsaken till krisen var Europas stora beroende av rysk energi, men torkan i hela Europa och driftproblem vid kärnkraftverken i Frankrike förvärrade den. När kriget startade beslöt ledarna av de 27 EU-medlemsländerna att avlägsna gradvis och så snabbt som möjligt EU:s beroende av fossila bränslen som importeras från Ryssland.

I Finland tog sig energikrisen uttryck i rekordhöga priser på el och naturgas. Spotmarknadspriset på el var 243 procent högre än medelpriset för de fem föregående åren. Såväl i Finland som i hela Europa reagerade man på de höga elpriserna genom att understöda kunder som led av de höga priserna. Detta var nödvändigt, eftersom elanvändarna berördes på mycket olika sätt av krisen beroende på när och vilken typ av avtal de hade ingått. Merparten av Kymmenedalens El:s kunder hade under året gällande tidsbundna avtal med fast pris, vars pris var ungefär en tredjedel av marknadspriset.

Koncernens omsättning 196 milj. € (135 milj. €) och rörelseresultatet för räkenskapsperioden uppvisade förlust, -0,8 milj. € (4,4 milj. €). Orsaken till den ökade omsättningen var uppgången av marknadspriset. Elförsäljningen till kunderna minskade med 2,5 procent och elförbrukningen inom nätområdet minskade med 7,3 procent. Räkenskapsperiodens resultat innehåller en engångsavskrivning på 0,9 miljoner euro av elproduktionsinnehav. Koncernens

investeringar uppgick till totalt 18,3 milj. € (19,3 milj. €).

Året var svårt för Kymmenedalens El:s energiverksamhet. Antalet kundkontakter ökade i alla kommunikationskanaler. Prisuppgångarna på avtal som gäller tills vidare och börsbundna avtal försvårade många kunders liv och sporrade samtidigt till att spara energi. Elförsäljningens resultat belastas utöver av högre marknadspris även av balansenergi-, profil-, garanti- och finansieringskostnader. Försäljningen av nya avtal begränsades från och med våren eftersom försäljningspriset i merparten av försäljningsavtalen var lägre än partimarknadspriset. Bolaget förordnades av Energimyndigheten till leveransskyldig försäljare i nätområdet vars största elförsäljaren hade ansökt om konkurs, vilket för sin del gjorde situationen svårare.

Året förväntades vara ett rekordår inom elproduktionen när idrifttagandet av anläggningen Olkiluoto 3 skulle nästan fördubbla bolagets mängd kärnkraftsproduktion. På grund av problem som upptäcktes i samband med provdriften förblev elmängden från anläggningen OL3 endast en bråkdel av den planerade, och bolaget blev tvunget att skaffa el till de mycket höga partimarknadspriserna. Samtidigt flyttades den regelbundna elproduktionen vid OL3, som är viktig för KSOY, fram till år 2023.

Inom elnätsverksamheten var året det femte året i följd med samma nättjänstpriser. Nätbolagets resultat låg fortsatt på en bra nivå, rörelsevinsten var 13,7 milj. € (14,5 milj. €). Resultatet belastades av prisstegringen på förlustel samt de högre underhålls- och byggkostnaderna för nätet. Investeringarna som syftar till att förbättra leveranssäkerheten fortsatte på planerad nivå och längden på elavbrott per kund minskade. I slutet av året ingick Kymmenedalens Elnät ett livscykelavtal värt 17 miljoner euro om förvärv och underhåll av nya generationens elmätare och ett system för avläsning av dem. De nya mätarna underlättar kundernas uppföljning av förbrukningen och förverkligandet av förbrukningsflexibilitet.

Elbörsens verksamhetsprincip väckte stark kritik under året. I Finland öppnades elmarknaden för konkurrens när elmarknadslagen trädde i kraft 1995. Mark-

naden har fungerat väl under sin 20-åriga existens. Ett uttryck för det är bland annat att det genomsnittliga spotmarknadspriset har varit 2,7–5,7 cent per kilowattimme under åren 2002–2020. Den främsta orsaken till det ytterst höga marknadspriset på el i fjol är inte elbörsens verksamhetsprincip utan den snabba förändringen i balansen mellan utbud och efterfrågan. Begränsningarna i tillgången till naturgas och priseffekterna som en följd av det återspeglades på elmarknaden.

År 2022 var ekonomiskt svårt för bolaget, men samtidigt kunde vi se tecken på positiva förändringar i vår omvärld. Investeringarna som gjorts i utsläppsfria energikällor under de senaste åren kommer att fördubbla mängden elproduktion som bolaget äger under de närmaste åren, och från och med 2023 är elproduktionen kolneutral till mer än 99 procent. Samtidigt kommer uppgången av marknadspriset på el att höja energiverksamhetens lönsamhet.

Inte bara elmarknaden utan även tillvägagångssätten inom arbetslivet har upplevt en omvälvning. Coronapandemin förde med sig distans- och hybridarbete som en bestående del av arbetslivet. Utvecklingen av arbetsgemenskapen och tillvägagångssätten har lyckats väl vid Kymmenedalens El. Ett bevis på detta är bland annat utmärkelsen Finlands mest inspirerande arbetsplatser som bolaget tilldelades utgående från arbetsklimatundersökningen PeoplePower.

Jag vill rikta mitt tack för arbetsinsatsen under 2022 särskilt till personerna inom bolagets kundtjänstuppgifter som bar huvudansvaret för att sköta de svåra kundsituationer som energikrisen föranledde.

Aku Pyymäki
verkställande direktör

Nyckeltal 2022

Omsättning, milj. euro

196,0

Rörelsevinst, milj. euro

-0,8

Rörelsevinst, %

-0,4

Balansräkning, milj. euro

317,2

Utbetald utdelning, milj. euro

2,8

Utbetald utdelning, euro/aktie

16,9

Avkastning på sysselsatt kapital, %

0,8

Soliditet, %

25,1

Quick ratio, %

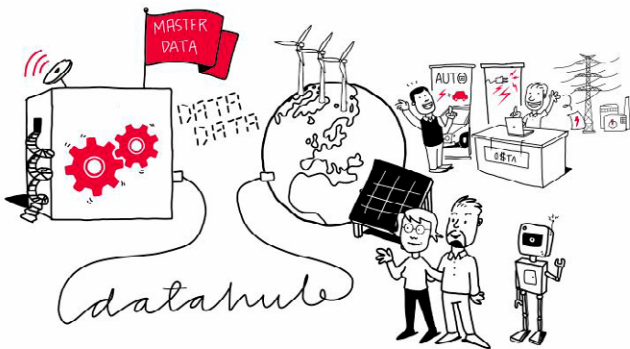
1,1

Antal anställda i genomsnitt

59

Nyckeltal 2018–2022	2022	2021	2020	2019	2018
Omsättning, milj. euro	196,0	135,0	107,9	119,7	124,2
Rörelsevinst, milj. euro	-0,8	4,4	16,9	22,9	23,0
Rörelsevinst, %	-0,4	3,2	15,6	19,2	18,5
Balansräkning, milj. euro	317,2	322,4	274,8	265,2	269,0
Utbetald utdelning, milj. euro	2,8	2,8	8,4	9,6	8,5
Utbetald utdelning, euro/aktie	16,9	16,9	50,0	57,3	50,7
Avkastning på sysselsatt kapital, %	0,8	2,7	10,9	14,9	14,6
Soliditet, %	25,1	25,5	28,9	28,2	24,7
Quick ratio	1,1	0,5	1,6	1,4	1,3
Antal anställda i genomsnitt	59	60	59	58	60

Händelser under året



01-04 / 2022

- I januari utvidgade vi kundtjänstens betjäningstider.
- Vår webbplats förnyades i januari 2022.
- Ett system för landsomfattande centraliserat informationsutbyte på detaljmarknaden, Datahub, togs i bruk i februari.
- En maskinskada i elstationsfältet orsakade ett omfattande elavbrott i Kotka i mars.
- Ellinjerna drabbades av en vårstorm i slutet av mars som orsakade störningar i eldistributionen.
- I början av april tog vi i bruk nettoberäknings-tjänsten för småproducenter.



05-08 / 2022

- Hörandet av kund- och intressentgrupper enligt utvecklingsplanen för elnätet inleddes.
- Som ett led i underhållet av nätet och leverans säkerheten utfördes flygfotograferingar av elnätet.
- KSOY:s musiktävling Arki virtaa vanns av Rock-Criminals.
- Tjänsten Mottinetti förnyades och utvidgades att omfatta hela Finland.



09-12 / 2022

- Beredskaps-, förberedelse- och kommunikations planerna uppdaterades med tanke på stora störningar i elnätet och situationer med brist på el.
- Kymmenedalens El förordnades till leveransskyldig försäljare i Haminan Sähköverkko Oy:s område på grund av Karhu Voima Oy:s konkurs.
- Den riksomfattande kampanjen Snäppet svalare, som marknadsför elsparande inleddes och KSOY deltog aktivt i kampanjen ända från början.
- På grund av de höga energipriserna sjönk momsen tillfälligt från början av december.
- Insamlingen Jul i Sinnet (Hyvä joulumieli) valdes till föremål för personalens juldonation.
- Kymmenedalens Elnät ingick i slutet av 2022 ett livscykelavtal med Aidon Oy om anskaffning och underhåll av nya generationens elmätare och ett avläsningsystem för dem. Det totala värdet av avtalet för avtalsperioden är sammanlagt över 17 miljoner euro.



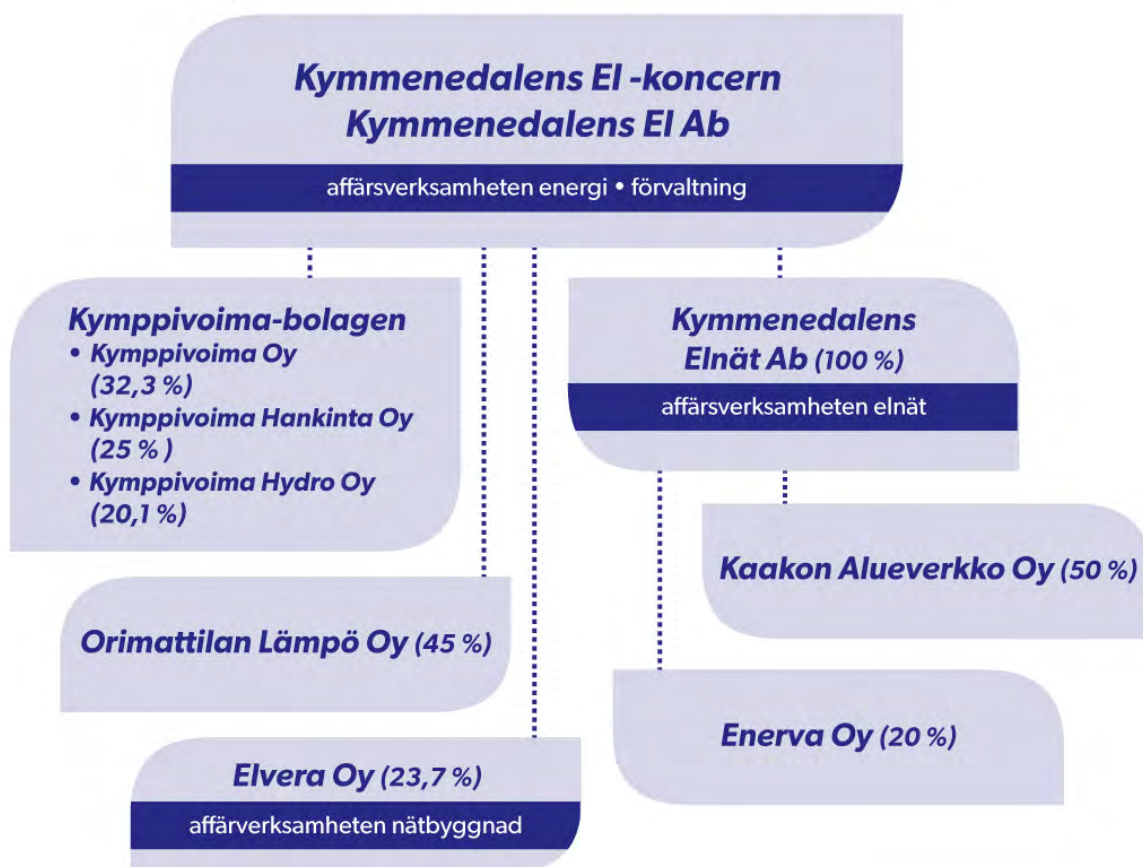
Affärsverksamhet

Nätet, produktionen och försäljningen – tre starka stödpelare för verksamheten

Kymmenedalens El är en energikoncern som ägs av 10 städer och kommuner. Koncernen är en av de viktigaste aktörerna inom energibranschen i Finland. Kärnfunktionerna inom affärsverksamheten är produktion och försäljning av elenergi samt nätverksamhet, dvs. elöverföring.

Inom koncernen svarar Kymmenedalens El Ab, som säljer el i hela landet, för produktion och försäljning av elektricitet. Kymmenedalens Elnät Ab betjänar cirka 105 000 kunder i fyra landskap. Bolaget svarar för koncernens nätaffärsverksamhet, dvs. för planering, byggande och användning av elnätet. Kymmenedalens El Ab har ägarandelar i bolaget Kymppivoima, Kaakon Alueverkko Oy, Orimattilan Lämpö Oy, Elvera Oy och Enerva Oy.

Bolagsstämma • Förvaltningsråd • Styrelse



Energiverksamhet

Energiaffärsverksamhetens omsättning uppgick till 150,3 (88,0) miljoner euro och resultatet efter finansiella poster var -14,1 (-13,1) miljoner euro. De största orsakerna till det svaga resultatet var de upprepade avbrotten i provdriftsperioden för anläggningen Olkiluoto 3 samt de negativa effekterna av den kraftigt fluktuerande elmarknaden på elförsäljningens lönsamhet.

Partimarknadspriset på el i Finlands prisområde steg med 113 procent jämfört med 2021. Medelpriset under året var 154 €/MWh. Spotpriset i Finlands prisområde var i genomsnitt 18 €/MWh högre än det allmänna systempriset på börsen.



Elförsäljningen

Kymmenedalens Els elförsäljning sjönk med 2,5 procent från året innan. Elförsäljningen var 1 087 (1 115) miljoner kilowattimmar.

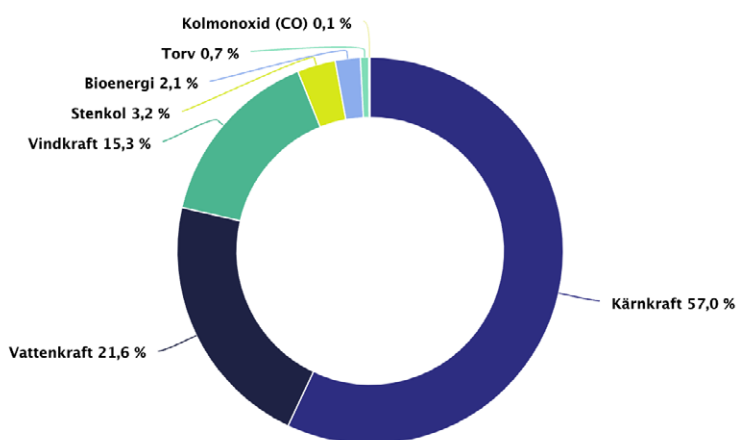
Elproduktionen

Elproduktionen med bolagets egna produktionsandelar uppgick till 450 (409) miljoner kilowattimmar.

Datahub togs i bruk i februari

Ett riksomfattande system för informationsutbyte Datahub togs i bruk 21.2.2022. Ibrukttagandet förlöpte utan problem för KSOY:s del. Datahub koncentrerar till det gemensamma systemet information om omkring 3,8 miljoner elförbrukningsställen och det administreras av stamnätsbolaget Fingrid Oyj:s dotterbolag Fingrid Datahub Oy.

Fördelningen av energikällor inom elproduktion 2022

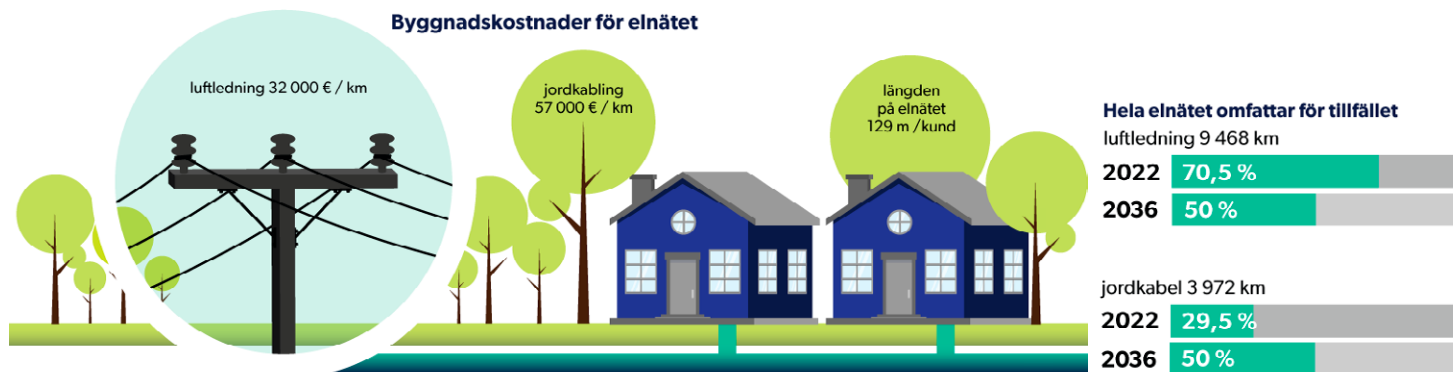


Ekonomisk utveckling per affärsverksamhet/bolag, milj. €

	OMSÄTTNING		RESULTAT EFTER FINANSIELLA POSTER	
	2022	2021	2022	2021
Energiverksamhet	150,3	88,0	-14,1	-13,1
Kymmenedalens Elnät Ab	51,7	53,1	13,7	14,5

Investeringar i elnätet ca 16 miljoner år 2022

Byggnadskostnader för elnätet



Nätverksamhet

Kymmenedalens Elnät Ab:s omsättning uppgick till 51,7 (53,1) miljoner euro och rörelsevinsten var 13,7 (14,5) miljoner euro.

Inom Kymmenedalens Elnät Ab:s distributionsområde har priserna på elnättjänster hållits på samma nivå redan i över fyra års tid och överföringspriserna har inte höjts sedan början av 2018.

År 2022 minskade elförbrukningen inom bolagets distributionsområde med ca 7 procent jämfört med året innan. Den minskade elförbrukningen var en följd av den varmare vintern jämfört med året innan, uppgången av energipriset samt den landsomfattande kampanjen Snäppet svalare som inleddes på hösten.

Effekten av investeringarna i leveranssäkerhet återspeglas tydligt i säker eldistribution till kunderna

Investeringarna som avser att förbättra elnätets leveranssäkerhet fortsattes år 2022 med en årlig satsning på över 16 miljoner euro. År 2022 var längden på elavbrotten 1 timme 30 minuter (2 timmar 17 minuter) per kund. Redan över 65 procent av våra kunder är inom ett leveranssäkert nät.

Våra åtgärder för att förbättra leveranssäkerheten år 2022:

- Ca 208 kilometer av nytt jordkabelnät togs i bruk under året. Av mellanspänningsnätet drogs ca 96 kilometer och av lågspänningsnätet ca 112 kilometer längs kablar. Mellanspänningsnätets kablingsgrad var 30,4 (28,6) procent vid årets slut. lågspänningsnätets kablingsgrad var 30,4 (28,6) procent vid årets slut.
- Med helikopter utfördes röjning av grenar från träd som sträcker sig in på ledningsområdet i Fredrikshamn, i Vederlax, i de östra delarna av Kotka och i Miehkälä.

- Som ett led i underhållet av nätet och leveranssäkerheten utfördes flygfotoograferingar av elnätet i Pyttis (Heinlax), i Kotka, i Fredrikshamn, i Vederlax, i Miehkälä samt i Sippola i Kouvola. Elnätet fotograferades över en sträcka på ca 820 kilometer.

Kymmenedalens Elnät ingick i slutet av 2022 ett livscykelavtal med Aidon Oy om anskaffning och underhåll av nya generationens elmätare och ett avläsningsystem för dem. Det totala värdet av avtalet för avtalsperioden är sammanlagt över 17 miljoner euro.

Förberedelser inför eventuell elbrist

Beredskapsplanerna för stora störningar i elnätet och situationer med elbrist uppdaterades. Vi förberedde oss för en situation med elbrist genom att automatisera systemfunktioner i samband med en elbristsituation samt upprätta kommunikationsprinciperna för att dela informationen till kunderna och medierna vid situationer med elbrist.

[Vi skapade en webbplats för våra kunder där de kan läsa information om elbrist.](#)

I anslutningsförsäljningen låg fokus på en utvidgning av anslutningarna

Antalet nya anslutningar minskade jämfört med året innan när antalet beställningar av såväl egnahemshus- som semesterbostadsanslutningar var betydligt mindre än 2021. Däremot utvidgades över 20 procent fler anslutningar än 2021 vilket främst berodde på ändringar i husbolagens uppvärmningsmetoder. Husbolag byter värmesystem från olja och naturgas till värmepumpar och gör samtidigt förberedelser för laddningsstationer för elbilar.

Styrelsens verksamhetsberättelse 2022



Styrelsens verksamhetsberättelse 2022

Verksamhetsmiljö

Elförbrukningen i Finland uppgick till 82 (87) TWh år 2022, vilket är 6 procent mindre än året innan. Av elförbrukningen täcktes 15 (20) procent med import och 85 (80) procent med egen produktion i Finland. Medeltemperaturen under året var en grad varmare än normalt.

Rysslands anfallskrig mot Ukraina och energikriget i Europa som följd av det har lett till en grundlig omvälvning av verksamhetsmiljön. En utökning av energisjälvförsörjningen och att komma ifrån import av energi från Ryssland har vid sidan av målet att minska på växthusgasutsläppen blivit ett av de viktigaste energipolitiska målen i Europa. Energikrisen ledde till betydande stödåtgärder som riktades till hushållen och företagen, det totala beloppet stödåtgärder på EU-nivå uppgick till över 600 miljarder euro.

Begränsningarna av leveranserna av naturgas från Ryssland ledde till en chockhöjning av priserna på naturgas och elektricitet i hela Europa. Importen av naturgas och el från Ryssland till Finland upphörde i maj. Spotmarknadspriset på el i Finlands prisområde ökade med 113 procent jämfört med 2021. Årets medelpris var 154 €/MWh. Orsaken till det rekordhöga priset var framför allt Rysslands anfallskrig mot Ukraina vilket bland annat minskade importen av elektricitet och naturgas från Ryssland till en historiskt låg nivå. Därtill var bränslepriserna mycket höga.

Efter att partimarknads- och detaljhandelspriserna på el steg till en mycket hög nivå fattade Finlands regering i september beslut om stödåtgärder som riktades till hushållen och genom vilka hushållen som lider av de höga elpriserna understöds med över 800 miljoner euro. Regeringen meddelade i december om nya stödåtgärder som är under beredning och som ska riktas till elräkningarna för de fyra vintermånaderna.

Priserna på energiprodukterna steg betydande vilket ledde till en snabb ökning av kraven på säkerhet och likviditetsbehoven. Till följd av detta ordnade Finlands regering ett finansieringspaket på 10 miljarder euro som riktades till energibolagen.

Upphörandet av elimporten från Ryssland och förseningarna i idrifttagningen av kärnkraftsenheten Olkiluoto 3 bidrog till att öka osäkerheten om elef-

tefekten kommer att räcka till under situationer med toppförbrukning på vintern. Vid årets slut startade statsförvaltningen en kampanj Snäppet svalare, som uppmuntrade till snabbverkande energisparåtgärder. Till följd av sparåtgärderna minskade elförbrukningen riksomfattande med cirka 10–15 procent i oktober–december.

År 2022 var det andra rekordåret i följd vad gäller byggandet av vindkraft i Finland. I Finland byggdes 437 nya vindkraftverk, vars kapacitet var sammanlagt 2 430 MW. Vindkraftskapaciteten ökade med 75 procent från året innan. Hela årets vindkraftsproduktion var 11,5 TWh. Med vindkraften täcktes 14,1 procent av elförbrukningen i Finland och mängden förutspås växa till 25 procent senast år 2025.

Vid årets slut lämnade Finlands regering till riksdagen ett förslag till lagstiftning om temporära vinstskatter inom elbranschen och branschen för fossila bränslen. Bakom skatten ligger EU:s förordning om ett tak på intäkter.

Viktiga händelser

Koncernen Kymmenedalens El:s strategi "Puhtaasti sähköä" (Ren el) definierar insatsområdena för elnätsverksamheten, energiproduktionen, försäljningen av eltjänster samt sammanslutningen Kymmenedalens El Ab. Enligt den långsiktiga strategin övergår bolaget till helt kolneutral elproduktion under de närmaste åren. År 2022 var andelen kolneutral produktion ca 96 procent. Ett centralt mål i strategin är förbättring av elförsäljningens lönsamhet och i anslutning till det begränsades elförsäljningen och förnyades kundutbudet.

Kymmenedalens El äger 10 procent av vindparken i Lestijärvi som är under byggnad. Byggandet framskred planenligt år 2022. När vindparken blir färdig i slutet av 2024 är den Finlands största vindpark. Dess årliga energiproduktion är cirka 1,3 TWh och effekt 455 MW.

År 2022 investerades i elnätet ca 16 miljoner euro. Investeringarna riktades mot förbättring av elnätets leveranssäkerhet och sanering av elstationer. Tack vare de utförda åtgärderna har skador till följd av stormar som drabbat bolagets nätområde minskat i takt med att investeringarna framskrider. Under 2022 togs cirka

140 kilometer nytt mellanspänningsnät i bruk.

Partimarknadspriset på el steg till rekordhöjder. Årets medelpris i Finland var 154 €/MWh, vilket var mer än dubbelt jämfört med föregående årets medelpris 72 €/MWh. Det högsta månadspriset var i augusti när medelpriset i Finland var 261 €/MWh.

Elförsäljningsbolaget Karhu Voima Oy, som hör till koncernen KSS Energia lämnade in sin konkursansökan i september 2022. Som en följd förordnade Energimyndigheten Kymmenedalens El Ab till leveransskyldig försäljare i Haminan Sähköverkko Oy:s område. Kymmenedalens Elnät svarade för elförsäljningen till Karhu Voimas kunder inom sitt nätområde under den tid som kunderna letade en ny elförsäljare åt sig.

Till följd av energikrisen har antalet kundkontakter ökat rekordmycket. Under 2022 mottog bolaget över 83 000 samtal och över 21 000 e-postmeddelanden. Antalet samtal har ökat med 34 procent och kontakter per e-post med 62 procent på två år. Kundtjänsten lyckades bra i den hårda belastningen, då både målen som uppställts för kundbelåtenhets- och rekommendationsmätare överskreds år 2022.

År 2022 drabbades Kymmenedalens Elnäts nätområde av flera snöbörda- och stormfronter som orsakade elavbrott hos bolagets kunder. Antalet kunder utan el under störningarna var som störst bara några tusen, och bolaget undvek omfattande avbrott. De skador som elavbrotten orsakade kunde åtgärdas relativt snabbt och långa avbrott kunde undvikas, vilket återspeglades på ett positivt sätt i längden på felavbrotten. År 2022 var längden på elavbrott per kund 1 timme 30 minuter (2 timmar 17 minuter).

Kymmenedalens Elnät uppdaterade under 2022 beredningsplanerna för stora störningar i elnätet och situationer med elbrist. Under slutet av året förberedde bolaget sig för en situation med elbrist genom att automatisera systemfunktioner i samband med en elbristsituation samt upprätta kommunikationsprinciperna för att dela informationen till kunderna och medierna vid situationer med elbrist.

Kymmenedalens Elnät ingick i slutet av 2022 ett livscykelavtal med Aidon Oy om anskaffning och underhåll av nya generationens elmätare och ett avläsningssystem för dem. Avtalet omfattar mätanordningar, installering av mätanordningarna, ett avläs-

ningssystem och underhåll av systemet i 10 år. Det totala värdet av avtalet för avtalsperioden är sammanlagt över 17 miljoner euro.

Elproduktionen vid kärnkraftverket Olkiluoto 3 inleddes 12.3.2022. Året var mycket svårt när det gäller ibruktagandet av anläggningen. Provdriften avbröts flera gånger och datumet för start av regelbunden elproduktionen flyttades flera gånger framåt. Avbrottet i provdriften av anläggningen pågick som längst från slutet av april till början av augusti. Problemen fortsatte också på hösten och starten av regelbunden elproduktion flyttades fram till 2023. På grund av avbrotten förblev produktionsvolymen tydligt under den budgeterade volymen.

I slutet av året avstod KSOY från sin sista betydande ägarandel i kraftverket som använder fossilt bränsle i Vasklot i Vasa och från sin ägarandel i det småskaliga vattenkraftsbolaget Tikraft AS. Dessa ledde till nedskrivningar på sammanlagt 0,9 miljoner euro.

KSOY-koncernen genomförde i mars refinansiering av lånen på 98 miljoner euro som förföll till betalning under räkenskapsperioden. Säkerhetskraven i anknäytning till partihandel med el ökade när marknadspriserna steg. Säkerheter för spot-elhandel gavs till Nord Pool, för derivathandel till Nasdaq OMX och för balansenergihandel till eSett Oy. De ökade säkerhetskraven täcktes med hjälp av limitavtal.

Kymmenedalens Elnät Ab:s priser på elöverföring höjdes inte under 2022. Föregående gång höjdes överföringspriserna i början av 2018.

Kymmenedalens El har under 2022 utrett en modell för livscykel-service för elnätets anslutningsledningar, målet är att bygga och upprätthålla bland annat vindkraftverksnätens elöverföringsnät. Servicemodellen är avsedd för byggande och administration av anslutningsledningarna till produktions- och förbrukningsmål i sådana mål, som inte utgör distributions- eller stamnät som räknas som monopolverksamhet.

Inom Kymmenedalens Elnäts område har redan ca 2 255 solelssystem anslutits till elnätet. Systemens totaleffekt är sammanlagt 17,6 MW. El köps också från mer än 1 900 småproducenter. År 2022 har sammanlagt 792 (268) nya solelssystem anslutits till elnätet.

Ett system för centraliserat informationsutbyte på detaljmarknaden, Datahub, togs i bruk i februari 2022. Dessutom utfördes en betydande uppdatering

i Datahub i december, s.k. Datahub 2. 0. Båda ibrucktagningarna krävde stora IT-projekt av KSOY och de genomfördes framgångsrikt inom planerad tidtabell.

Koncernstrukturen

Koncernen Kymmenedalens EI består av moderbolaget Kymmenedalens EI Ab som idkar energiverksamhet och dotterbolaget Kymmenedalens Elnät Ab som idkar nätverksamhet. Till koncernen hör följande intressebolag: Kymppivoima Oy, Kymppivoima Hankinta Oy, Kymppivoima Hydro Oy, Kaakon Alueverkko Oy, Orimattilan Lämpö Oy, Elvera Oy och Enerva Oy.

Finansiell ställning och resultat

Koncernens omsättning uppgick till 196,0 (135,0) miljoner euro. Rörelsevinsten var -0,8 (4,4) miljoner euro och räkenskapsperiodens vinst -0,5 (2,8) miljoner euro.

Moderbolagets omsättning uppgick till 151,3 (89,0) miljoner euro. Ökningen från året innan berodde till största delen på uppgången av elpriset. Rörelsevinsten var -15,1 (-11,4) miljoner euro och räkenskapsperiodens vinst -1,4 (0,1) miljoner euro. Moderbolagets utdelningsintäkter och mottagna koncernbidrag uppgick sammanlagt till 15,4 (14,2) miljoner euro.

Beloppet koncernexternt lånekapital uppgick till 98,0 (103,0) miljoner euro vid årets slut. Soliditeten var 25,1 (25,5) procent. Likviditeten (Quick ratio) var 1,1 (0,5).

Moderbolagets externa lånekapital uppgick till 55,0 (43,5) miljoner euro vid årets slut. Likviditeten (Quick ratio) var 0,5 (0,6).

Koncernens investeringar uppgick till sammanlagt 18,3 (19,3) miljoner euro, varav 15,8 (17,1) miljoner euro var investeringar i elnätet och 2,5 (2,3) miljoner euro utgjorde övriga investeringar. Moderbolagets investeringar uppgick till 1,6 (1,6) miljoner euro.

Nyckeltal för koncernens finansiella ställning och resultat:

	2022	2021	2020
Omsättning, milj. euro	196,0	135,0	107,9
Rörelsevinst, milj. euro	-0,8	4,4	16,9
Rörelsevinst, %	-0,4	3,2	15,6
Avkastning på eget kapital, %	-0,5	3,9	19,4
Avkastning på sysselsatt kapital, %	0,8	2,7	10,9
Soliditet, %	25,1	25,5	28,9
Likviditet (Quick ratio)	1,1	0,5	1,6

Nyckeltal för moderbolagets finansiella ställning och resultat:

	2022	2021	2020
Omsättning, milj. euro	151,3	89,0	62,0
Rörelsevinst, milj. euro	-15,1	-11,4	-1,3
Rörelsevinst, %	-10,0	-12,8	-2,1
Avkastning på eget kapital, %	-2,9	0,3	27,8
Avkastning på sysselsatt kapital, %	-14,1	-11,9	1,5
Soliditet, %	31,8	32,8	39,8
Likviditet (Quick ratio)	0,5	0,6	3,1

Personal

Antalet anställda i koncernen var i medeltal 59 (60). Antalet fast anställda var 61 (58) i slutet av året. I koncernen anställdes tre nya personer och i nätbolaget tre personer under året. En person sade upp sig och två tidsbundna arbetsavtal upphörde. I koncernen gick två personer i pension.

Medelåldern för de fast anställda vid koncernen var 46,5 (47,8) den 31 december 2022.

Utöver med lagstadgade försäkringar har hela personalen även försäkrats med en gruppförsäkring för fritidsolycksfall.

Koncernens nyckeltal för personal:

	2022	2021	2020
Antalet anställda i medeltal under räkenskapsperioden	59	60	59
Antalet fast anställda i slutet av räkenskapsperioden	61	58	61
Löner och arvoden under räkenskapsperioden, milj. euro	3,4	3,4	3,4

Moderbolagets nyckeltal för personal:

	2022	2021	2020
Antalet anställda i medeltal under räkenskapsperioden	40	43	42
Antalet fast anställda i slutet av räkenskapsperioden	42	42	44
Löner och arvoden under räkenskapsperioden, milj. euro	2,3	2,4	2,3

Energiaffärsverksamhet

Energiaffärsverksamhetens omsättning uppgick till 150,3 (88,0) miljoner euro och resultatet efter finansiella poster var -14,1 (-13,1) miljoner euro. De största orsakerna till det svaga resultatet var de upprepade avbrotten i provdriftsperioden för anläggningen Olkiluoto 3 samt de negativa effekterna av den kraftigt fluktuerande elmarknaden på elförsäljningens lönsamhet.

Kymmenedalens Els elförsäljning sjönk från året innan. Elförsäljningen var 1 087 (1 115) miljoner kilowattimmar. Partimarknadspotentialen på el i Finlands prisområde steg med 113 procent jämfört med 2021. Medelpriset under året var 154 €/MWh. Spotpriset i Finlands prisområde var i genomsnitt 18 €/MWh högre än det allmänna systempriset på börsen.

Elproduktionen med bolagets egna produktionsandelar uppgick till 450 (409) miljoner kilowattimmar. Inledningen av produktionen vid anläggningen Olkiluoto 3 var den största händelsen inom produktionen.

Nätverksamhet, Kymmenedalens Elnät Ab

Kymmenedalens Elnät Ab:s omsättning uppgick till 51,7 (53,1) miljoner euro och rörelsevinsten var 13,7 (14,5) miljoner euro. Priserna på elöverföring höjdes inte år 2022. Föregående gång höjdes överföringspriserna i början av 2018.

År 2022 levererades 1 233 (1 330) miljoner kilowattimmar el till bolagets kunder och den totala elförbrukningen inom distributionsområdet var 1 289 (1 391) miljoner kilowattimmar. Elförbrukningen minskade med litet över 7 procent jämfört med året innan. Den minskade elförbrukningen var en följd av den

varmare vintern jämfört med året innan, uppgången av energipriset samt den landsomfattande kampanjen Snäppet svalare som inleddes på hösten.

Antalet nya anslutningar var 200 (249). Antalet elanvändare i Kymmenedalens Elnäts distributionsområde var vid årets slut totalt 103 543 (103 392).

År 2022 var längden på elavbrotten 1 timme 30 minuter (2 timmar 17 minuter) per kund. Den genomsnittliga avbrottstiden var betydande kortare jämfört med året innan.

Investeringarna i jordkablning som avser att förbättra elnätets leveranssäkerhet och de övriga nätinvesteringarna uppgick till 16 miljoner euro. Av mellanspänningsnätet drogs ca 140 kilometer med jordkablar. Mellanspänningsnätets kablingsgrad var 30,4 (28,6) procent vid årets slut. De mest betydande investeringarna var omfattande jordkablingsprojekt i Heinämaa, Kuivanto och Juornaa i Orimattila, i Utti och Liikkala i Kouvola samt i Herrala i Hollola. Högspänningsnätet sanerades i Kymmene fästning i Kotka och elstationen i Ingerois utvidgades i samband med förnyandet.

Kymmenedalens Elnät ingick i slutet av 2022 ett livscykelavtal med Aidon Oy om anskaffning och underhåll av nya generationens elmätare och ett avläsningsystem för dem. Det totala värdet av avtalet är sammanlagt över 17 miljoner euro.

Elvera Oy svarade för nätbolagets störningsutredningar i enlighet med ramavtalet och för en del av de omfattande nätbyggnadsprojekten. Andra stora bygg- och underhållsprojekt genomfördes av Eltel Networks, Netel och Sähkölandia.

Enerva Oy tog fortfarande hand om driftcentralverksamheten för Kymmenedalens Elnät. Enerva producerar drifttjänster gemensamt till Kymmenedalens Elnät, Lappeenranta Energia-verkot och Järvi-Suomen Energia.

Forskning och utveckling

Inom Kymmenedalens El pågår sedan vanligt utvecklingsarbete som hänför sig till affärsverksamheter och datasystemen. Bolaget medverkar genom Kymppivoima Oy i projekt för produktion av vindkraft. Ytterligare deltar KSOY i utvecklingen av EPV Energias solkraftsprojekt i industriell skala. I enlighet med

det nationella energieffektivitetsavtalet har bolaget förbundit sig att främja effektiv användning av energi. Kymmenedalens El deltar också i elforskningspoolens verksamhet och tillsammans med intressegrupperna i sitt område i olika regionala projekt och utredningar som gäller energieffektivitet, förnybar energi och småskalig elproduktion.

Kymmenedalens El har förbundit sig att finansiera den femåriga professuren i energilagring vid Villmanstrand tekniska universitet. Professurens mål är att stärka forsknings- och utvecklingsarbetet inom denna sektor i sydöstra Finland. Petri Kauranen är professor för energilagring.

Kymmenedalens Elnät har deltagit i flera projekt med anknytning till nätverksamhet under året, till exempel i det sameuropeiska projektet OneNet. Projektet Joustava ja toimintavarma sähköverkko (Flexibelt och funktionssäkert elnät) som genomfördes med Villmanstrand tekniska universitet blev färdig i början av 2022.

Risker och osäkerhetsfaktorer i verksamheten

Målet för koncernen Kymmenedalens Els riskhantering är att stöda uppnåendet av de strategiska målen och säkerställa bolagets verksamhetsförmåga genom att förutse eventuella hotbilder. De största riskerna hänförs till de huvudsakliga affärsverksamheterna, dvs. energi- och nätaffärsverksamheten och finansieringsarrangemangen i samband med dem. Bolagets riskhanteringssystem och riskhanteringspolicy är godkända av bolagets styrelse. En rapport över riskutvecklingen och hanteringsåtgärderna avges till styrelsen två gånger om året.

Risker inom nätaffärsverksamheten

Stormar och andra exceptionella väderförhållanden utgör en risk för leveranssäkerheten i överförings- och distributionsnätet. Storskador ger upphov till reparationskostnader och eventuella ersättningar till kunder. Bolaget har förberett sig för riskerna genom att investera i elnätet och utföra förebyggande underhåll av elnätet.

Priserna på nättjänsten för elöverföring regleras

genom tillsynsförfaranden som utfärdats av Energimyndigheten. Förfarandena ändrades genom Energimyndighetens bekräftelsebeslut under 2021 undantagsvis mitt under tillsynsperioden. Ändringen har motiverats med de ändringar som gjorts i elmarknadslagen bland annat i tidsschemat för verkställande av målen för leveranssäkerhet. Ändringarna i förfarandena sänker avsevärt den rimliga avkastningen på nätaffärsverksamhet samt omsättningen under de kommande åren. Ändringen har överklagats till marknadsdomstolen eftersom ändringarna i förfarandena har konstaterats ha avsevärt större effekter än ändringarna i lagen och de står i strid med förutsebar tillsyn. Behandlingen av besväret pågår i marknadsdomstolen. Betydelsen av regleringsrisken kommer att betonas inom elnätsverksamheten även i fortsättningen.

Uppgången av elbörspriset har även påverkat nätaffärsverksamheten, vars kostnader för förlustel har fördubblats under 2022. Principerna för hantering av kostnaderna för förlustel har uppdaterats under 2022 och förlustelavtalet har konkurrensutsatts som offentlig upphandling under 2022.

De ökade material- och bränslekostnaderna återspeglades i byggandet av elnätet under 2022. Byggekostnaderna steg med över tjugo procent vilket ledde till ökade investeringskostnader i elnätet och även högre operativa kostnader för nätaffärsverksamheten. Under 2022 ingicks endast ett år långa byggavtal om elnätsprojekt då marknadsläget var ostabilt under hela året. I slutet av året började råvarukostnaderna sjunka, men detta hade inte någon synlig inverkan på prissättningen av nätmaterialen.

Risker inom energiaffärsverksamheten

Den viktigaste affärsrisken som skyddas är prisrisken för elektricitet. Prisutvecklingen på elmarknaden inverkar i första hand på koncernens produktions- och försäljningsaffärsverksamheter. Faktorer som inverkar på elpriset på den nordiska marknaden på kort sikt är vattenläget, variationer i vindkraften, temperaturen, priset på utsläppsätter, bränslepriset samt situationen beträffande export och import av elektricitet mellan staterna. Oftare förekommande extrema väderfenomen och de kraftiga svängningarna i spot-

marknadspriset på el i anknytning till det har avsevärt ökat volym- och profilriskerna inom elförsäljningen under de några senaste åren.

Bolaget skyddar sig mot elprisrisker genom att ingå elderivatavtal både beträffande försäljningen och produktionen. Bolaget har en av styrelsen godkänd riskhandbok för portföljhantering enligt vilken skyddsåtgärderna genomförs. Riskhandboken reviderades i juni 2022.

Testdrift vid kärnkraftverket Olkiluoto 3, som ligger avsevärt efter i tidtabellen, inleddes i mars 2022 och regelbunden elproduktion har uppgetts börja i april 2023. Kymmenedalens El Ab får elektricitet från OL3-anläggningen enligt Mankala-principen via Kymppivoima Oy:s innehav. Ytterligare fördröjning av OL3-projektet kan påverka energiaffärsverksamhetens resultat.

Bolaget har en ägarandel om 32 procent i Kymppivoima Oy, ett bolag som driver sin verksamhet enligt Mankala-principen. Enligt Mankala-principen har bolaget rätt enligt sina respektive aktieserier till den elektricitet som bolaget producerar. Bolaget svarar enligt sina respektive aktieserier för bolagets elanskaffningskostnader som består av rörliga kostnader, fasta kostnader, avskrivningar och finansieringskostnader. Räntederivatavtalen som Kymppivoima Oy ingått inverkar också på finansieringskostnaderna.

Finansiella risker

Koncernens räntebärande skulder är till största delen lån med rörlig ränta vilket betyder att en eventuell uppgång av marknadsräntorna kan påverka koncernens resultatutveckling avsevärt. Bolaget skyddar sig mot en uppgång av marknadsräntorna genom räntederivatavtal. I enlighet med koncernens finansieringspolicy är målet att bevara skyddsgraden för koncernens lån med beaktande av marknadsläget på en nivå kring 0–60 procent på lång sikt.

Skaderiskerna har täckts genom försäkringar till den del som det är ekonomiskt möjligt och ändamålsenligt. Riskerna minskas, avlägsnas och hanteras systematiskt genom att utnyttja koncernens riskhanteringssystem.

Väsentliga händelser efter räkenskapsperiodens utgång

Provdriften av kärnkraftverket Olkiluoto 3 avbröts i början av januari. Industrins Kraft TVO har efter det meddelat om flera nya dröjsmål. Enligt tidtabellen i början av mars ska elproduktionen fortsätta den 15 mars 2023 och regelbunden elproduktion inledas den 17 april 2023.

Framtidsutsikter

Kymmenedalens El fortsätter att övergå till utsläppsfri produktion i bolagets elproduktion. Den strategiska övergången från elproduktion som grundar sig på fossila bränslen till en kolneutral produktion är inne på slutrakan.

På de nordeuropeiska elmarknaderna kommer förändringarna att fortsätta under de närmaste åren. Den allt snabbare omstruktureringen av elproduktionen fortsätter. Vid sidan av förändringar i överföringsförbindelserna påverkar även den betydande ökningen av vindkraftskapaciteten och ibruktagningen av kärnkraftverket Olkiluoto 3 de regionala priserna. Nord Pool-området integreras i allt högre grad till de övriga västra marknadsområdena. Dessa förändringar ökar sannolikt prisfluktuationen när väderlekens inverkan på produktionsvolymen ökar.

Som en följd av energikrisen och de kraftigt ökade energipriserna har EU-kommissionen inlett en lagmotion för att förnya marknadsmodellen för el. Reformen av marknadsmodellen kan ha betydande effekter på elproduktionen och försäljningsverksamheten.

Investeringarna i förnyandet av elnätet och i förbättringen av leveranssäkerheten fortsätter på en årsnivå av cirka 15 miljoner euro. Nätverksautomationen och kablingen byggs ut från den nuvarande nivån och elmätarna byts ut under de kommande åren. Energimyndighetens tillsynsförfaranden för nätverksamheten åren 2024–2031 ska fastställas under 2023, och de ska bestämma en rimlig avkastningsnivå för elnätsverksamheten under de kommande åren.

Över 65 procent av Kymmenedalens Elnät Ab:s användningsställen är inom ett leveranssäkert nät. Leveranssäkerheten har i första hand förbättrats genom att bygga om elnätet till ett jordkabelnät och förbättra

mellanspänningsnätets träsäkerhet genom vård av skog som växer nära ellinjerna. De leveranssäkerhetsmål som föreskrivs i elmarknadslagen kommer att uppnås i enlighet med kraven i lagen före år 2036.

Ägande och förvaltning

Kymmenedalens El Ab har 167 634 aktier. Samtliga aktier har samma rätt till utdelning och bolagets tillgångar och varje aktie berättigar till en röst vid bolagsstämman. Aktierna omfattas av en inlösningskyldighet i enlighet med 15 §, av en inlösningsklausul i enlighet med 16 § och av en samtyckesklausul i enlighet med 17 § i bolagsordningen. Hela aktiekapitalet innehades av tio kommuner vid årets slut.

Ordinarie bolagsstämma hölls den 14 april 2022. Vid stämman behandlades de ärenden som ankommer på den ordinarie bolagsstämman. Till revisor valdes KPMG Oy Ab.

Förvaltningsrådet bestod av tio representanter för aktieägarkommunerna och två representanter för personalen. Förvaltningsrådet sammanträdde två gånger under redovisningsåret.

Representant Veli-Matti Pulli från Vederlax begärde att få avgå från förvaltningsrådet och i stället för honom valdes Sisko Ukkola-Paronen från Vederlax. I övrigt är förvaltningsrådets sammansättning oförändrad.

Mandatperioden för alla förvaltningsrådets medlemmar varar till slutet av den ordinarie bolagsstämman 2025.

Följande personer är medlemmar i förvaltningsrådet efter den ordinarie bolagsstämman:

Elmeri Nieminen, Mörskom, ordförande
Tero Nieminen, Orimattila, viceordförande
Jarkko Harjumaaskola, Fredrikshamn
Markus Kalliokivi, Pukkila
Tom Liljestrand, Lovisa
Katriina Ovaska, Luumäki
Päivi Lempiö, Lappträsk
Päivi Rahkonen, Hollola
Sisko Ukkola-Paronen, Vederlax
Hannu-Matti Vertanen, Kouvola
Personalrepresentanter:
Pia Hietanen (ställföreträdare Tuomo Hakkarainen)
Kirsi Laurikainen (ställföreträdare Ilkka Ollila)

Styrelsen består av sju ledamöter. Mandatperioden för en styrelsemedlem varar till slutet av den första ordinarie bolagsstämman efter valet. Bolagets styrelse sammanträdde nio gånger under året.

I den ordinarie bolagsstämman valdes följande personer till styrelsen:

Jan D. Oker-Blom, Lovisa, ordförande
Manu Huuhilo, Kouvola, viceordförande
Tero Jäppinen, Orimattila
Vesa Palmgren, Fredrikshamn
Kim Jordas, Lappträsk
Mika Lampola, Hollola
Veli-Matti Pulli, Vederlax

Diplomingenjör Aku Pyymäki har verkat som verkställande direktör för bolaget.

Styrelsens förslag till disposition av vinstmedlen

Moderbolagets fria egna kapital den 31 december 2022 är 14 049 356,43 euro, varav räkenskapsperiodens förlust är 1 401 414,47 euro. Styrelsen föreslår för bolagsstämman att moderbolaget delar ut 16,90 euro per aktie från dispositionsfonden, sammanlagt 2 833 014,60 euro.

Efter räkenskapsperiodens utgång har bolagets finansiella ställning inte förändrats väsentligt. Bolagets likviditet är god och enligt styrelsen utgör den föreslagna vinstutdelningen inte en risk för bolagets solvens.



Formler för beräkning av nyckeltal

Rörelsevinst%

$$\frac{100 \times \text{rörelsevinst}}{\text{omsättning}}$$

Avkastning på eget kapital %

$$\frac{100 \times (\text{resultat före bokslutsdispositioner} + \text{koncernbidrag} - \text{skatter})}{\text{eget kapital (i medeltal)}}$$

Avkastning på investerat kapital %

$$\frac{100 \times (\text{resultat före bokslutsdispositioner} + \text{räntekostnader och övriga finansiella kostnader})}{\text{investerat kapital (i medeltal)}}$$

Soliditet %

$$\frac{100 \times (\text{eget kapital} + \text{avskrivningsdifferens})}{\text{balansomslutning} - \text{erhållet förskott}}$$

Likviditet (Quick ratio)

$$\frac{\text{finansieringstillgångar}}{\text{kortfristigt främmande kapital}}$$



Bokslut



KONCERNENS RESULTATRÄKNING 1.1–31.12.2022

	not nr	2022	2021
Omsättning	1	195 959	135 035
Tillverkning för eget bruk		410	0
Övriga rörelseintäkter	2	263	763
Andel av ägarintressebolagens resultat		-84	664
Material och tjänster	3	-172 371	-107 403
Personalkostnader	4	-4 094	-4 124
Avskrivningar och nedskrivningar	5	-12 581	-12 346
Övriga rörelsekostnader		-8 330	-8 199
Rörelsevinst		-827	4 388
Finansiella intäkter och kostnader	6	423	-1 075
Vinst före bokslutsdispositioner och skatter		-404	3 313
Inkomstskatter	8	16	-353
Kalkylerade skatter	8	-127	-127
Räkenskapsperiodens vinst		-515	2 833

KONCERNENS BALANSRÄKNING 31.12.2022

AKTIVA	not nr	2022		2021	
Bestående aktiva					
Immateriella tillgångar	10				
Immateriella rättigheter		4 020		3 589	
Goodwill		304		1 520	
Övriga utgifter med lång verkningstid		1 376		1 596	
Förskottsbetalningar		15	5 715	273	6 978
Materiella tillgångar	11				
Mark- och vattenområden		611		611	
Byggnader och konstruktioner		797		733	
Överförings- och distributionsnät		148 539		144 935	
Maskiner och inventarier		225		203	
Förskottsbetalningar och pågående nyanläggningar		3 861	154 033	1 842	148 324
Placeringar	12				
Andelar i ägarintresseföretag		70 028		69 570	
Fordringar hos ägarintresseföretag		100		100	
Övriga aktier och andelar		11 457	81 585	11 457	81 127
Rörliga aktiva					
Fordringar	13				
Långfristiga					
Kalkylerad skattefordring		2 482		2 609	
Övriga fordringar		6 443	8 925	17 650	20 259
Kortfristiga					
Kundfordringar		35 291		31 610	
Fordringar hos ägarintresseföretag		90		117	
Övriga fordringar		365		1 317	
Resultatregleringar		2 899	38 644	3 527	36 571
Kassa och bank			28 293		29 163
			<u>317 196</u>		<u>322 421</u>

KONCERNENS BALANSRÄKNING 31.12.2022

PASSIVA	not nr	2022		2021	
Eget kapital	14				
Aktiekapital		230		230	
Överkursfond		19 015		19 015	
Övriga fonder					
Reservfond		284		284	
Dispositionsfond		15 451		18 164	
Balanserad vinst		35 941		33 227	
Räkenskapsperiodens vinst		-515	70 406	2 833	73 754
Avsättningar	15				
Övriga avsättningar			300		0
Främmande kapital					
Långfristigt	16				
Kalkylerad skatteskuld		9 458		9 458	
Skulder till kreditinstitut		98 000		0	
Anslutningsavgifter		75 283	182 742	73 603	83 061
Kortfristigt	17				
Skulder till kreditinstitut		0		103 000	
Erhållna förskott		37 121		32 650	
Skulder till leverantörer		10 435		17 362	
Skulder till ägarintresseföretag		6 472		3 624	
Övriga skulder		8 107		7 845	
Resultatregleringar		1 613	63 747	1 125	165 606
			<u>317 196</u>	<u>322 421</u>	

KONCERNENS FINANSIERINGSANALYS 1.1–31.12.2022

	2022	2021
Rörelseverksamhetens kassaflöde:		
Betalningar från försäljning	192 711	130 031
Betalningar från övriga intäkter av rörelsen	263	757
Betalningar från rörelsekostnader	-182 405	-71 366
Rörelseverksamhetens kassaflöde före finansiella poster och skatter	10 568	59 422
Betalda räntor och avgifter för övriga finansiella kostnader	-1 456	-1 422
Erhållna räntor från rörelseverksamheten	187	52
Erhållen utdelning från rörelseverksamheten	2 441	1 824
Betalda skatter	447	-2 393
Rörelseverksamhetens kassaflöde	12 187	57 483
Investeringarnas kassaflöde:		
Investeringar i materiella och immateriella tillgångar	-17 193	-18 500
Överlåtelseinkomster från materiella och immateriella tillgångar	166	207
Investeringar i placeringar	-1 043	-938
Investeringarnas kassaflöde	-18 070	-19 231
Finansieringens kassaflöde:		
Upptagna långfristiga lån	98 000	14 000
Återbetalning av långfristiga lån	-103 000	-8 222
Utbetald utdelning	-2 833	-8 382
Ökning av anslutningsavgifter	1 639	1 591
Finansieringens kassaflöde	-6 194	-1 013
Förändring av likvida medel	-12 077	37 238
Likvida medel 1.1.	46 813	9 575
Likvida medel 31.12.	34 736	46 813
	-12 077	37 238

MODERBOLAGETS RESULTATRÄKNING 1.1–31.12.2022

	not nr	2022	2021
Omsättning	1	151 338	89 010
Övriga rörelseintäkter	2	337	741
Material och tjänster	3	-159 362	-93 566
Personalkostnader	4	-2 749	-2 887
Avskrivningar och nedskrivningar	5	-639	-535
Övriga rörelsekostnader		-4 005	-4 140
Rörelsevinst		-15 081	-11 377
Finansiella intäkter och kostnader	6	563	-1 712
Vinst före bokslutsdispositioner och skatter		-14 517	-13 088
Bokslutsdispositioner	7	13 100	13 500
Inkomstskatter	8	16	-292
Räkenskapsperiodens vinst		<u>-1 401</u>	<u>119</u>

MODERBOLAGETS BALANSRÄKNING 31.12.2022

AKTIVA	not nr	2022		2021	
Bestående aktiva					
Immateriella tillgångar	10				
Immateriella rättigheter		1 619		1 674	
Övriga utgifter med lång verkningstid		68		14	
Förskottsbetalningar		0	1 687	225	1 913
Materiella tillgångar	11				
Mark- och vattenområden		64		64	
Byggnader och konstruktioner		781		714	
Maskiner och inventarier		127	971	108	886
Placeringar	12				
Andelar i företag inom samma koncern		6 492		6 492	
Andelar i ägarintresseföretag		62 183		62 075	
Övriga aktier och andelar		11 455	80 130	11 455	80 022
Rörliga aktiva					
Fordringar	13				
Långfristiga					
Övriga långfristiga fordringar			6 443		17 650
Kortfristiga					
Kundfordringar		21 089		14 620	
Fordringar hos företag inom samma koncern		1 210		1 746	
Fordringar hos ägarintresseföretag		17		21	
Övriga fordringar		365		1 317	
Resultatregleringar		2 659	25 340	3 340	21 045
Kassa och bank			27 984		26 519
			142 555		148 034

MODERBOLAGETS BALANSRÄKNING 31.12.2022**PASSIVA**

Eget kapital	14				
Aktiekapital		230		230	
Överkursfond		19 015		19 015	
Övriga fonder					
Reservfond		284		284	
Dispositionsfond		15 451		18 164	
Räkenskapsperiodens vinst		-1 401	33 578	119	37 813
Avsättningar	15				
Övriga avsättningar			300		0
Främmande kapital					
Långfristigt	16				
Skulder till kreditinstitut			55 000		0
Kortfristig	17				
Skulder till kreditinstitut		0		43 500	
Erhållna förskott		37 084		32 599	
Skulder till leverantörer		9 464		14 847	
Skulder till företag inom samma koncern		0		17 082	
Skulder till ägarintresseföretag		5 248		1 627	
Övriga skulder		1 193		59	
Resultatregleringar		687	53 677	508	110 221
			<u>142 555</u>	<u>148 034</u>	

MODERBOLAGETS FINANSIERINGSANALYS 1.1.–31.12.2022

	2022	2021
Rörelseverksamhetens kassaflöde:		
Betalingar från försäljning	147 830	80 677
Betalingar från övriga intäkter av rörelsen	329	735
Betalingar från rörelsekostnader	-162 897	-51 411
Rörelseverksamhetens kassaflöde före finansiella poster och skatter	-14 738	30 000
Betalda räntor och avgifter för övriga finansiella kostnader för rörelseverksamheten	-874	-785
Erhållna räntor från rörelseverksamheten	232	83
Erhållen utdelning från rörelseverksamheten	2 274	1 679
Betalda skatter	656	-2 307
Kassaflöde före bokslutsdispositioner	-12 451	28 671
Kassaflöde från rörelseverksamhetens bokslutsdispositioner	13 100	13 500
Rörelseverksamhetens kassaflöde	649	42 171
Investeringarnas kassaflöde:		
Investeringar i materiella och immateriella tillgångar	-511	-713
Överlåtelseinkomster från materiella och immateriella tillgångar	22	207
Investeringar i placeringar	-1 043	-938
Investeringarnas kassaflöde	-1 533	-1 444
Finansieringens kassaflöde:		
Ökning av långfristiga skulder	55 000	0
Kortfristiga koncernfordringar/koncernskulder	-17 525	1 082
Återföring av kortfristiga koncernfordringar	0	5 503
Amortering av långfristiga lån	-43 500	-4 111
Utbetald utdelning och övrig vinstutdelning	-2 833	-8 382
Finansieringens kassaflöde	-8 858	-5 908
Förändring av likvida medel	-9 741	34 819
Likvida medel 1.1.	44 169	9 350
Likvida medel 31.12.	34 427	44 169
	-9 741	34 819

NOTER TILL BOKSLUTET

NOTER ANGÅENDE BOKFÖRINGSSKYLDIG SOM HÖR TILL KONCERN

Kymmenedalens El Ab är moderbolag i koncernen Kymmenedalens El. En kopia av koncernbokslutet kan erhållas på adressen Kymmenedalens El Ab, Yhdystie 7, 47200 Elimä.

KONCERNBOKSLUTETS OMFATTNING OCH PRINCIPERNA FÖR DESS UPPLÄGGNING

Koncernbokslutets omfattning

Koncernbokslutet gäller hela räkenskapsperioden för den koncern som består av moderbolaget Kymmenedalens El Ab och dotterbolaget Kymmenedalens Elnät Ab. Till koncernen hör ägarintressebolagen Kymppivoima Oy, Kymppivoima Hankinta Oy, Kymppivoima Hydro Oy, Orimattilan Lämpö Oy, Elvera Oy, Enerva Oy och Kaakon Alueverkko Oy.

Uppläggningsprinciperna för koncernbokslutet

Koncernbokslutet har uppgjorts enligt anskaffningsutgiftsmetoden och intresseföretagen har förenats genom kapitalandelsmetoden. De differenser som har uppkommit vid elimineringen av inbördes aktieinnehav behandlas som koncernaktiva eller koncernreserver och de fördelas och inkomstförs planenligt.

Interna affärstransaktioner

Koncernens interna affärstransaktioner, interna fordringar och skulder samt intern vinstutdelning och interna bidrag har eliminerats.

VÄRDERINGSPRINCIPER

Värdering av bestående aktiva

Immateriella och materiella tillgångar har upptagits i balansräkningen till anskaffningsutgiften minskade med planenliga avskrivningar, med undantag av markområden där hos koncernen en uppskrivning på 113 126,02 euro och hos moderbolaget en uppskrivning på 34 263,25 euro ingår. Förutsättningarna för uppskrivningar gäller fortfarande. De planenliga avskrivningarna har uträknats som linjära avskrivningar med de immateriella och materiella fömödenheternas ekonomiska livslängd som grund. Livslängden på immateriella tillgångar är 20 år baserat på långvariga kundkontakter och nätverksamhetens långfristiga inkomster som är karakteristiska för verksamheten.

Avskrivningstiderna är följande:

Immateriella rättigheter	
Adb-program	3–5 år
Ersättningar för ledningsområden	10–20 år
Affärsvärde	20 år
Övriga utgifter med lång verkningstid	10–20 år
Byggnader och konstruktioner	5–33 år
Överförings- och distributionsnät	10–25 år
Mätapparater	10 år
Maskiner och inventarier	5–10 år

NOTER TILL BOKSLUTET

Räntederivat

Koncernen skyddar sig mot förändringar i marknadsräntorna med hjälp av räntederivatavtal. Den rörliga räntan på koncernens penninginstitutslån och leasingansvar med ränta byts ut till en fast ränta genom ränteswapavtal. Bolagets gällande avtalens löptid är högst 14 (koncernens 14) år. Räntan fastställs med tre och sex månaders mellanrum. Enligt koncernens finansieringspolicy har 0–60 procent av kapitalet i bolagets lånefinansiering fast ränta eller har skyddats med räntederivat. Samma skyddsmål har tillämpats även på leasingfinansieringen. Ränteswapavtalen har gjorts i skyddssyfte.

Realiserade poster av räntederivatavtalen upptas under de finansiella kostnaderna i resultaträkningen. Icke-realiserade värdeförändringar upptas i noterna (punkt 19).

Elderivat

Försäljningen och produktionen av elektricitet skyddas med elderivat. De används för att säkra bolaget mot resultatpåverkan till följd av fluktuationer i marknadspriset på el. Elderivathandel idkas med terminer, futurer och optioner på råvaruderivatbörserna och på OTC-marknaden. Skyddsstrategin som beskrivs i riskhandboken täcker flera år inom ramen för risktagningsbefogenheterna och den utvärderas kontinuerligt när marknadsläget förändras.

Bolagets elderivat har gjorts i skyddssyfte. Realiserade elderivatposter upptas under elanskaffningsutgifter i resultaträkningen. Icke-realiserade värdeförändringar upptas i noterna (punkt 19). En ändring i futuremas verkliga värde upptas i balansräkningen.

Bokföring av pensionsutgifter

Bolagets pensionsskydd har ordnats med utomstående pensionsförsäkringsbolag. Pensionsavgifterna och kostnaderna för redovisningsperioden grundar sig på pensionsförsäkringsbolagets beräkningar. Pensionsutgifterna bokförs som kostnader under upplöpningsåret.

Kalkylmässiga skattefordringar och skatteskulder

Den kalkylmässiga skatteskulden på avskrivningsdifferensen och uppskrivningarna har räknats enligt den gällande skattesatsen.

Noter till finansieringsanalys

Finansieringsanalysen har uppgjorts som en kassaflödesanalys i enlighet med Bokföringsnämndens allmänna anvisningar (30.1.2007). Tillgångarna som beskrivs i kassaflödesanalysen omfattar banktillgodohavanden som vid behov kan omvandlas till pengar. Affärsverksamhetens kassaflöde presenteras enligt den indirekta metoden. Avgifter till följd av räntor och övriga finansiella kostnader uppgick till sammanlagt 874 478,62 euro (2021: 784 729,91 euro).

Jämförbarheten hos uppgifter från föregående räkenskapsperiod

Personalkostnader som uppstått direkt av byggverksamhet hos koncernen aktiveras under fasta tillgångar i balansräkningen. I bokföringen upptas aktiveringsposter genom att använda punkten Tillverkning för eget bruk i resultaträkningen som motkonto för en aktiveringspost. Under räkenskapsperioden aktiverades personalkostnader 410 490,25 euro (2021: 0,00 euro).

NOTER TILL RESULTATRÄKNINGEN

	Koncern		Moderbolag	
	2022	2021	2022	2021
1 Omsättning enligt verksamhetsgren				
Energiaffärsverksamhet	144 297	81 934	150 336	87 963
Nätaffärsverksamhet	51 660	53 099	0	0
Övrig försäljning	2	2	1 002	1 047
Sammanlagt	195 959	135 035	151 338	89 010
2 Övriga rörelseintäkter				
Hysesintäkter	97	160	302	247
Realisationsvinster på anläggningstillgångar	76	39	8	39
Övriga intäkter	89	564	27	454
Sammanlagt	263	763	337	741
3 Material och tjänster				
Inköp under räkenskapsperioden	164 775	100 042	158 059	92 408
Köpta tjänster	7 595	7 362	1 303	1 158
Material och tjänster sammanlagt	172 371	107 403	159 362	93 566
4 Personalkostnader och medelantalet anställda				
Medelantal anställda under räkenskapsperioden				
Tjänstemän	59	60	40	42
Personalkostnader				
Löner och arvoden	3 426	3 433	2 301	2 399
Pensionskostnader	604	609	406	430
Övriga lönebikostnader	64	83	43	59
Sammanlagt	4 094	4 124	2 749	2 887
Till ledningen utbetalda löner och arvoden				
Verkställande direktörer	339	340		
Styrelsemedlemmar	107	98	107	98
Förvaltningsrådsmedlemmar	30	28	30	28
5 Avskrivningar och nedskrivningar				
Avskrivningar på immateriella rättigheter	934	740	471	337
Avskrivningar på goodwill	1 216	1 216	0	0
Avskrivningar på utgifter med lång verkningstid	219	220	0	1
Avskrivningar på byggnader och konstruktioner	156	181	129	155
Avskrivningar på överförings- och distributionsnät	9 992	9 913	0	0
Avskrivningar på maskiner och inventarier	64	76	38	41
Sammanlagt	12 581	12 346	639	535

NOTER TILL RESULTATRÄKNINGEN

	Koncern		Moderbolag	
	2022	2021	2022	2021
Arvoden till revisorn				
Revisionsarvoden	35	26	23	17
Övriga tjänster	0	14	0	14
Sammanlagt	35	41	23	31
6 Finansiella intäkter och kostnader				
Intäkter från övriga placeringar bland bestående aktiva				
Utdelningsintäkter				
Från intresseföretag			334	423
Utdelningsintäkter från övriga	1 940	297	1 940	297
Utdelningsintäkter sammanlagt	1 940	297	2 274	721
Övriga ränte- och finansieringsintäkter				
Från övriga	230	51	227	50
Från företag i samma koncern			47	33
	230	51	274	83
Nedskrivningar av placeringar bland bestående aktiva	0	0	-936	-1 715
Räntekostnader och övriga finansiella kostnader				
Till företag i samma koncern			70	129
Till övriga	1 747	1 423	979	671
Räntekostnader sammanlagt	1 747	1 423	1 049	800
Finansiella intäkter och kostnader sammanlagt	423	-1 075	563	-1 712
7 Bokslutsdispositioner				
Differens mellan planenliga och skattemässiga avskrivningar				
Immateriella rättigheter			-25	-93
Övriga utgifter med lång verkningstid			-6	0
Byggnader och konstruktioner			57	114
Maskiner och inventarier			-26	-21
Sammanlagt			0	0
Koncernbidrag			13 100	13 500
Bokslutsdispositioner sammanlagt			13 100	13 500
8 Inkomstskatter				
Inkomstskatter på koncernbidrag			-2 620	-2 700
Inkomstskatter på egentlig verksamhet	16	-353	2 636	2 408
Förändring av kalkylerad skatteskuld/skattefordran	-127	-127		
Sammanlagt	-110	-480	16	-292

NOTER TILL BALANSRÄKNINGEN

Specifikation av bestående aktiva

	Koncern		Moderbolag	
	2022	2021	2022	2021
10 Immateriella tillgångar				
Immateriella rättigheter				
Anskaffningsutgift 1.1.	16 401	13 727	6 542	4 629
Ökningar	1 365	2 674	416	1 913
Minskningar	-5 550	0	-3 662	0
Anskaffningsutgift 31.12.	12 216	16 401	3 297	6 542
Ackumulerade avskrivningar 1.1.	-12 812	-12 072	-4 868	-4 530
Ackumulerade avskrivningar på minskningar	5 550	0	3 662	0
Räkenskapsperiodens avskrivningar	-934	-740	-471	-337
Bokföringsvärde 31.12.	4 020	3 589	1 619	1 674
Affärsvärde				
Anskaffningsutgift 1.1.	31 526	31 526	7 196	7 196
Anskaffningsutgift 31.12.	31 526	31 526	7 196	7 196
Ackumulerade avskrivningar 1.1.	-30 006	-28 790	-7 196	-7 196
Räkenskapsperiodens avskrivningar	-1 216	-1 216	0	0
Bokföringsvärde 31.12.	304	1 520	0	0
Övriga utgifter med lång verkningstid				
Anskaffningsutgift 1.1.	2 453	2 491	79	118
Ökningar	0	2	54	0
Minskningar	0	-39	0	-39
Anskaffningsutgift 31.12.	2 453	2 453	133	79
Ackumulerade avskrivningar 1.1.	-858	-675	-65	-102
Ackumulerade avskrivningar på minskningar	0	37	0	37
Räkenskapsperiodens avskrivningar	-219	-220	0	-1
Bokföringsvärde 31.12.	1 376	1 596	68	14
Förskottsbetalningar				
Anskaffningsutgift 1.1.	273	1 630	225	1 467
Ökningar	15	354	0	155
Minskningar	-273	-1 711	-225	-1 397
Anskaffningsutgift 31.12.	15	273	0	225
Immateriella tillgångar totalt				
Anskaffningsutgift 1.1.	50 654	49 374	14 042	13 410
Ökningar	1 380	3 029	470	2 068
Minskningar	-5 824	-1 750	-3 887	-1 436
Anskaffningsutgift 31.12.	46 210	50 654	10 625	14 042
Ackumulerade avskrivningar 1.1.	-43 676	-41 537	-12 129	-11 828
Ackumulerade avskrivningar på minskningar	5 550	37	3 662	37
Räkenskapsperiodens avskrivningar	-2 369	-2 177	-471	-338
Bokföringsvärde 31.12.	5 715	6 978	1 687	1 913

NOTER TILL BALANSRÄKNINGEN

	Koncern		Moderbolag	
	2022	2021	2022	2021
11 Materiella tillgångar				
Mark- och vattenområden				
Anskaffningsutgift 1.1.	498	670	30	203
Ökningar	0	1	0	0
Minskningar	0	-173	0	-173
Uppskrivningar 1.1.	113	113	34	34
Bokföringsvärde 31.12.	611	611	64	64
Byggnader och konstruktioner				
Anskaffningsutgift 1.1.	4 311	4 436	3 843	3 985
Ökningar	195	17	195	0
Minskningar	-254	-142	-2	-142
Anskaffningsutgift 31.12.	4 252	4 311	4 037	3 843
Akkumulerade avskrivningar 1.1.	-3 578	-3 543	-3 129	-3 095
Akkumulerade avskrivningar på minskningar	254	121	2	121
Räkenskapsperiodens avskrivningar	-131	-156	-129	-155
Bokföringsvärde 31.12.	797	733	781	714
Överförings- och distributionsnät				
Anskaffningsutgift 1.1.	252 337	235 781	0	0
Ökningar	13 755	17 701	0	0
Minskningar	-1 401	-1 145	0	0
Anskaffningsutgift 31.12.	264 691	252 337	0	0
Akkumulerade avskrivningar 1.1.	-107 402	-98 609	0	0
Akkumulerade avskrivningar på minskningar	1 267	1 145	0	0
Räkenskapsperiodens avskrivningar	-10 017	-9 938	0	0
Bokföringsvärde 31.12.	148 539	144 935	0	0
Maskiner och inventarier				
Anskaffningsutgift 1.1.	4 400	4 324	936	901
Ökningar	117	82	71	42
Minskningar	-1 420	-7	-51	-7
Anskaffningsutgift 31.12.	3 096	4 400	955	936
Akkumulerade avskrivningar 1.1.	-4 197	-4 128	-828	-794
Akkumulerade avskrivningar på minskningar	1 389	7	38	7
Räkenskapsperiodens avskrivningar	-64	-76	-38	-41
Bokföringsvärde 31.12.	225	203	127	108
Förskott och pågående nyanläggningar				
Anskaffningsutgift 1.1.	1 842	2 460	0	0
Förändring	2 020	-618	0	0
Bokföringsvärde 31.12.	3 861	1 842	0	0

NOTER TILL BALANSRÄKNINGEN

	Koncern		Moderbolag	
	2022	2021	2022	2021
Materiella tillgångar totalt				
Anskaffningsutgift 1.1.	263 388	247 670	4 808	5 088
Ökningar	14 067	17 801	266	42
Minskningar	-1 056	-2 084	-53	-321
Anskaffningsutgift 31.12.	276 398	263 388	5 021	4 808
Ackumulerade avskrivningar 1.1.	-115 177	-106 280	-3 957	-3 889
Ackumulerade avskrivningar på minskningar	2 910	1 272	40	128
Räkenskapsperiodens avskrivningar	-10 212	-10 170	-167	-196
Uppskrivningar	113	113	34	34
Bokföringsvärde 31.12.	154 033	148 324	971	886
12 Placeringar				
Aktier i företag i samma koncern				
Anskaffningsutgift 1.1.			6 492	6 492
Bokföringsvärde 31.12.			6 492	6 492
Aktier i ägarintresseföretag				
Anskaffningsutgift 1.1.	69 570	68 630	62 075	62 946
Ökningar	1 043	1 202	1 043	938
Minskningar	-585	-261	-936	-1 808
Bokföringsvärde 31.12.	70 028	69 570	62 183	62 075
Fordringar hos ägarintresseföretag				
Anskaffningsutgift 1.1.	100	100	0	0
Bokföringsvärde 31.12.	100	100	0	0
Övriga aktier och andelar				
Anskaffningsutgift 1.1.	11 457	11 457	11 455	11 455
Bokföringsvärde 31.12.	11 457	11 457	11 455	11 455
Placeringar totalt				
Anskaffningsutgift 1.1.	81 127	80 187	80 022	80 892
Ökningar	1 043	1 202	1 043	938
Minskningar	-585	-261	-936	-1 808
Bokföringsvärde 31.12.	81 585	81 127	80 130	80 022
Innehav i andra företag	Ägarandel%	Ägarandel%	Ägarandel%	Ägarandel%
Koncernföretag				
Kymmenedalens Elnät Ab, Kotka	100,0	100,0	100,0	100,0
Ägarintresseföretag				
Orimattilan Lämpö Oy, Orimattila	45,0	45,0	45,0	45,0
Kymppivoima Oy, Helsingfors	32,3	32,3	32,3	32,3
Kymppivoima Hankinta Oy, Helsingfors	25,0	25,0	25,0	25,0
Kymppivoima Hydro Oy, Helsingfors	20,1	20,1	20,1	20,1
Elvera Oy, St. Michel	23,7	23,7	23,7	23,7
Kaakon Alueverkko Oy, Fredrikshamn	50,0	50,0		
Enerva Oy, St. Michel	20,0	20,0		

NOTER TILL BALANSRÄKNINGEN

Under räkenskapsperioden gjordes nedskrivningar av engångskaraktär för 0,9 miljoner euro i värderingen av intressebolagens aktier.

	Koncern		Moderbolag	
	2022	2021	2022	2021
13 Fordringar				
Fordringar hos företag i samma koncern				
Kundfordringar			767	1 746
Övriga kortfristiga fordringar			443	0
Sammanlagt			1 210	1 746
Fordringar hos ägarintresseföretag				
Kundfordringar	90	117	17	21
Resultatregleringar	1	0	0	0
Sammanlagt	90	117	17	21
Övriga fordringar				
Mervärdesskattefordran	365	1 317	365	1 317
	365	1 317	365	1 317
Väsentliga poster i resultatregleringarna				
Elanskaffning	22	1	22	1
Ränteperiodiseringar	44	0	42	0
Periodisering av personalkostnader	21	17	16	13
Inkomstskatter	2 662	3 093	2 443	3 083
Periodisering av elförsäljning	88	0	88	0
Felaktigt utbetalda standarsersättningar	0	118	0	0
Fordringsköp	0	202	0	199
Övriga	62	97	48	44
Resultatregleringar sammanlagt	2 898	3 527	2 659	3 340

NOTER TILL BALANSRÄKNINGEN

	Koncern		Moderbolag	
	2022	2021	2022	2021
14 Eget kapital				
Bundet eget kapital				
Aktiekapital 1.1.	230	230	230	230
Aktiekapital 31.12.	230	230	230	230
Överkursfond 1.1.	19 015	19 015	19 015	19 015
Överkursfond 31.12.	19 015	19 015	19 015	19 015
Reservfond 1.1.	284	284	284	284
Reservfond 31.12.	284	284	284	284
Bundet eget kapital sammanlagt	19 529	19 529	19 529	19 529
Fritt eget kapital				
Dispositionsfond 1.1.	18 164	14 123	18 164	14 123
Överföring av vinstmedel	0	4 042	0	4 042
Utdelning	-2 714	0	-2 714	0
Dispositionsfond 31.12.	15 451	18 164	15 451	18 164
Vinst från föregående räkenskapsperioder	36 061	45 651	119	12 423
Avsättning till dispositionsfond	0	-4 042		-4 042
Utdelning	-119	-8 382	-119	-8 382
	35 941	33 227	0	0
Räkenskapsperiodens vinst	-515	2 833	-1 401	119
Fritt eget kapital sammanlagt	50 877	54 225	14 049	18 284
Eget kapital sammanlagt	70 406	73 754	33 578	37 813
Den andel av koncernens avskrivningsdifferens som upptagits under eget kapital 37 743 070,99 euro.				
Kalkyl över moderbolagets fria egna kapital 31.12.				
Dispositionsfond			15 451	18 164
Räkenskapsperiodens vinst / förlust			-1 401	119
Sammanlagt			14 049	18 284

15 Avsättning

Som räkenskapsperiodens 2022 utgift och tillägg till avsättningar har upptagits sannolika återbetalningar relaterade till avtal 300 000,00 euro. Den totala återbetalningssumman är baserad på ledningens bästa uppskattning och behandlingen av ärendet pågår ännu i domstolen.

NOTER TILL BALANSRÄKNINGEN

	Koncern		Moderbolag	
	2022	2021	2022	2021
16 Långfristigt främmande kapital				
Övriga skulder				
Elanslutningsavgifter	75 283	73 603		
17 Kortfristigt främmande kapital				
Skulder till företag i samma koncern				
Övriga skulder			0	17 082
Sammanlagt			0	17 082
Skulder till intresseföretag				
Skulder till leverantörer	6 472	3 624	5 248	1 627
Sammanlagt	6 472	3 624	5 248	1 627
Väsentliga poster i resultatregleringarna				
Periodisering av personalkostnader	609	599	399	401
Räntor på lån	437	147	246	68
Säkring av köp	29	28	29	28
Seb leasing	501	341	0	0
Övriga	36	10	14	10
Sammanlagt	1 613	1 125	687	508
ÖVRIGA NOTER				
18 Ställda säkerheter				
Skulder för vilka egendom ställts som säkerhet och säkerheternas värde				
Företagsinteckningar som säkerhet	8 000	8 000	3 000	3 000
<p>Bolagets gällande företagsinteckningar uppgår till totalt 45 miljoner euro, av vilken summa 42 miljoner euro innehas av bolaget och 3 miljoner av penninginstitut. Koncernens gällande företagsinteckningar uppgår till totalt 115 miljoner euro, av vilken summa 107 miljoner euro innehas av koncernen och 8 miljoner av penninginstitut.</p>				
Övriga för egen del ställda säkerheter				
Säkerheter för hyresbetalning	61	61	61	61
Övriga säkerheter	9	9	9	9
Övriga för företag i samma koncern ställda säkerheter				
Totalbelopp av garantier			43 000	59 500
Lånekapital			43 000	59 500
För andra ställda säkerheter				
Maximala borgensförbindelser	0	3 338	0	3 338

NOTER TILL BALANSRÄKNINGEN

	Koncern		Moderbolag	
	2022	2021	2022	2021
19 Ansvarförbindelser och övriga ansvar				
Räntederivat				
Avtalens nominella värde	95 389	131 565	43 708	66 042
Avtalens verkliga värde	13 877	-2 167	7 286	-591

Av det nominella värdet av koncernens avtal hänför sig 30 000 000,00 € till avtal som inleds 2023 eller senare.

Ränteswapavtalen skyddar lån med rörlig ränta och de förfaller enligt följande:

	2022	2021	2022	2021
2022	0	32 792	0	20 500
2023	3 854	4 771	0	0
2024	0	0	0	0
2025	7 708	9 542	7 708	9 542
2026	0	0	0	0
2027	12 000	0	6 000	0
Över fem år	71 826	84 461	30 000	36 000
Sammanlagt	95 389	131 565	43 708	66 042

Elderivat

Koncern 2022

	Mängd, GWh		Sammanlagt
	under 1 år	över 1 år	
Upphandlat	717	479	1 196
Sålt	86	246	332
Sammanlagt	631	233	864

	Verkligt värde, 1 000 euro		Sammanlagt
	under 1 år	över 1 år	
Upphandlat	96 951	16 657	113 608
Sålt	-42 637	-2 999	-45 636
Sammanlagt	54 313	13 658	67 972

Verkligt värde som kassaflöde

	1 000 euro
Upplupet kassaflöde, fordring (-), skuld (+)	37 000
Framtida kassaflöde	30 972
Verkligt värde	67 972

NOTER TILL BALANSRÄKNINGEN

Moderbolag 2022

	Mängd, GWh		Sammanlagt
	under 1 år	över 1 år	
Upphandlat	717	479	1 196
Sålt	86	246	332
Sammanlagt	631	233	864

	Verkligt värde, 1 000 euro		Sammanlagt
	under 1 år	över 1 år	
Upphandlat	96 951	16 657	113 608
Sålt	-42 637	-2 999	-45 636
Sammanlagt	54 313	13 658	67 972

Verkligt värde som kassaflöde

Upplupet kassaflöde, fordring (-), skuld (+)	1 000 euro
Framtida kassaflöde	37 000
Verkligt värde	30 972
	67 972

Koncern 2021

	Mängd, GWh		Sammanlagt
	under 1 år	över 1 år	
Upphandlat	880	769	1 650
Sålt	294	88	382
Sammanlagt	586	682	1 268

	Verkligt värde, 1 000 euro		Sammanlagt
	under 1 år	över 1 år	
Upphandlat	29 811	4 701	34 511
Sålt	-3 091	-131	-3 223
Sammanlagt	26 719	4 569	31 288

Verkligt värde som kassaflöde

Upplupet kassaflöde, fordring (-), skuld (+)	1 000 euro
Framtida kassaflöde	31 288
Verkligt värde	0
	31 288

Moderbolag 2021

	Mängd, GWh		Sammanlagt
	under 1 år	över 1 år	
Upphandlat	880	769	1 650
Sålt	294	88	382
Sammanlagt	586	682	1 268

	Verkligt värde, 1 000 euro		Sammanlagt
	under 1 år	över 1 år	
Upphandlat	29 811	4 701	34 511
Sålt	-3 091	-131	-3 223
Sammanlagt	26 719	4 569	31 288

Verkligt värde som kassaflöde

Upplupet kassaflöde, fordring (-), skuld (+)	1 000 euro
Framtida kassaflöde	31 288
Verkligt värde	0
	31 288

NOTER TILL BALANSRÄKNINGEN

Ansvar för återbetalning av mervärdesskatt på fastighetsinvesteringar

Bolagen är skyldiga att justera momsavdragen på fastighetsinvesteringar som färdigställda 2014–2022 om den skattepliktiga användningen av fastigheterna ändras under justeringsperioden. Koncernens belopp av ansvaret uppgår till 58 715,22 euro och det sista justeringsåret är 2030. Bolagets belopp av ansvaret uppgår till 58 715,22 euro och det sista justeringsåret är 2030.

Övriga ansvarsförbindelser

Moderbolaget har långfristiga hyreskontrakt på 13 år för sina lokaler. Hyresperioden inleddes 1.5.2015 och den kan första gången sägas upp med en uppsägningstid på 6 månader 31.12.2027. Månadshyran uppgår till 18 778,32 euro. Bolagets hyresansvar för detta kontrakt uppgår i bokslutet 31.12.2022 till sammanlagt 1 146 964,48 euro.

	Koncern		Moderbolag	
	2022	2021	2022	2021
Hyresansvar				
Betalas följande räkenskapsperiod	215	203	215	203
Betalas senare	932	1 085	932	1 085
Sammanlagt	1 147	1 288	1 147	1 288
Leasingansvar				
Betalas följande räkenskapsperiod	2 694	1 804		
Betalas senare	14 215	11 727		
Sammanlagt	16 909	13 531		
Beloppet återköpsförbindelser som ingår i leasingansvar uppgår till 31 763 340,00 euro.				
Betalas följande räkenskapsperiod	0	0		
Betalas senare	31 763	31 763		
Sammanlagt	31 763	31 763		

Övriga ansvarsförbindelser innehåller inte moms.

Bolaget har förbundit sig att delta i nya vind- och solkraftsprojekt med totalt 10,5 mn euro.

Hela aktiestocken i Kymmenedalens Elnät Ab har pantsatts, 2 040 st. aktier, i Kymmenedalens EI Ab:s balansräkning är aktiernas bokföringsvärde 6 491 843,92 euro.

Covenanter

I bolagets låneavtal ingår finansiella covenant (lånevillkor), som gäller koncernens finansiella resultat, bland annat soliditetsgrad och nyckeltal i anknytning till beloppet nettoskulder. Ytterligare andra covenant: förbud att ställa säkerhet, förbud att överlåta egendom, förbud mot skuldsättning, förbud att bevilja lån och säkerheter och begränsning av företagsaffär. Koncernen har uppfyllt covenantvillkoren under

Om bolaget inte kan uppfylla villkoren för låne covenanterna har det en skadlig inverkan på bolagets finansiella ställning.

NOTER TILL BALANSRÄKNINGEN

20 Transaktioner med närstående

Inga transaktioner som avviker från det sedvanliga har förekommit med närstående.

Till personer i koncernens närmaste krets har inte beviljats lån och för deras räkning har inte beviljats garantier eller andra säkerheter.

21 Noter till inkomstskatterna	Koncern		Moderbolag	
	2022	2021	2022	2021
Kalkylmässiga skatteskulder				
På uppskrivning			7	7
Kalkylmässiga skatteskulder sammanlagt			<u>7</u>	<u>7</u>
Moderbolagets kalkylmässiga skatter har inte redovisats i bokföringen.				
Koncernens kalkylmässiga skatteskulder och skattefordringar				
Kalkylmässiga skattefordringar				
På interna bidrag	2 482	2 609		
Kalkylmässiga skatteskulder				
På resultatregleringar	9 436	9 436		
På periodiseringsdifferenser och tillfälliga differens	23	23		
Sammanlagt	<u>9 458</u>	<u>9 458</u>		

SÄRREDOVISNING AV ELAFFÄRSVERKSAMHETERNA

De i elmarknadslagen avsedda särredovisade elaffärsverksamheterna som bedrivs i koncernen Kymmenedalens EI är elnätsverksamhet och övrig elaffärsverksamhet. Elnätsverksamhet bedrivs av Kymmenedalens Elnät Ab, vars bokslut innehåller uppgifterna för nätverksamheten. Nätverksamhetens resultaträkning och balansräkning har inte upptagits i noterna för koncernbokslutet. Övrig elaffärsverksamhet bedrivs av moderbolaget Kymmenedalens EI Ab.

Resultaträkning och balansräkning för övrig elaffärsverksamhet

Resultaträkning och balansräkning för övrig elaffärsverksamhet motsvarar resultaträkningen och balansräkningen för enheten Energitjänster. Intäkter och kostnader och tillgångs- och kapitalposter som direkt kan hänföras till övrig elaffärsverksamhet har hänförts till enheten Energitjänster. Transaktioner mellan koncernen och affärsverksamheterna har behandlats genom avtalsenliga interna debiteringar.

Beräkningsgrunder för planenliga avskrivningar

Planenliga avskrivningar har beräknats som linjära avskrivningar med anläggningstillgångarnas ekonomiska livstid som grund.

Avskrivningstiderna är följande:

Immateriella rättigheter	
Adb-program	3-5 år
Övriga utgifter med lång verkningstid	10 år
Maskiner och inventarier	5-10 år

RESULTATRÄKNING FÖR ÖVRIG ELAFFÄRSVERKSAMHET 1.1–31.12.2022

	2022		2021	
Omsättning		150 336		87 963
Övriga rörelseintäkter		0		0
Material och tjänster				
Material, förmodenheter och varor				
Inköp under räkenskapsperioden	-158 059		-92 408	
Externa tjänster	-1 303	-159 362	-1 158	-93 566
Personalkostnader				
Löner och arvoden	-1 449		-1 530	
Lönebikostnader	-281	-1 729	-312	-1 842
Avskrivningar och nedskrivningar				
Planenliga avskrivningar				
På övriga nyttigheter bland bestående aktiva	-459	-459	-329	-329
Övriga rörelsekostnader				
Hyreskostnader	-16		-23	
Interna kostnader	-345		-166	
Andra övriga rörelsekostnader	-3 499	-3 860	-3 361	-3 550
Rörelsevinst		-15 074		-11 322
Finansiella intäkter och kostnader				
Intäkter från övriga placeringar bland bestående aktiva				
Från övriga	1 939		296	
Övriga ränteintäkter och finansiella intäkter				
Från övriga	177		22	
Nedskrivningar av placeringar bland bestående aktiva	-936		-1 715	
Räntekostnader och övriga finansiella kostnader				
Till företag i samma koncern	-13		-23	
Till övriga	-241	926	-396	-1 816
Vinst före bokslutsdispositioner och skatter		-14 148		-13 138
Bokslutsdispositioner				
Avskrivningsdifferens				
På övriga nyttigheter bland bestående aktiva	-22		-90	
Koncernbidrag	13 100	13 078	13 500	13 410
Inkomstskatter		0		-397
Räkenskapsperiodens vinst		<u>-1 070</u>		<u>-125</u>

BALANSRÄKNING FÖR ÖVRIG ELAFFÄRSVERKSAMHET 31.12.2022

AKTIVA	2022		2021	
Bestående aktiva				
Immateriella tillgångar				
Övriga immateriella nyttigheter	1 563		1 635	
Förskott och pågående nyanläggningar	0	1 563	200	1 836
Materiella tillgångar				
Övriga materiella nyttigheter	33	33	49	49
Placeringar		68 597		66 618
Rörliga aktiva				
Fordringar				
Långfristiga fordringar				
Övriga fordringar		6 443		17 650
Kortfristiga fordringar				
Kundfordringar	21 864		16 364	
Resultatregleringar	536		236	
Övriga fordringar	357	22 757	1 292	17 891
		<u>99 393</u>		<u>104 044</u>
PASSIVA				
Eget kapital				
Aktiekapital	100		100	
Övriga fonder	-2 346		-2 220	
Räkenskapsperiodens vinst	-1 070	-3 315	-125	-2 246
Akkumulerade bokslutsdispositioner				
Avskrivningsdifferens för andra tillgångar		100		78
Avsättningar				
Övriga avsättningar		300		0
Främmande kapital				
Långfristigt				
Långfristigt räntebelagt främmande kapital				
Övrig långfristigt räntebelagt främmande kapital	11 000	11 000	0	0
Långfristigt räntefritt främmande kapital				
Övrigt internt räntefritt främmande kapital		39 140		38 523
Kortfristigt				
Kortfristigt räntebelagt främmande kapital				
Övriga skulder	0	0	18 500	18 500
Kortfristigt räntefritt främmande kapital				
Erhållet förskott	37 000		32 589	
Skulder till leverantörer	14 549		16 314	
Resultatregleringar	586		250	
Övriga skulder	33	52 168	35	49 188
		<u>99 393</u>		<u>104 044</u>

Kymmenedalens Elnät Ab:s resultaträkning 1.1–31.12.2022

(tusental euro)

	2022	2021
Omsättning	51 689	53 126
Tillverkning för eget bruk	410	0
Övriga rörelseintäkter	134	113
Material och tjänster	-16 859	-17 718
Personalkostnader	-1 345	-1 237
Avskrivningar och nedskrivningar	-12 575	-12 445
Övriga rörelsekostnader	-7 750	-7 370
Rörelsevinst	13 704	14 468
Finansiella intäkter och kostnader	-575	-510
Vinst före bokslutsdispositioner och skatter	13 129	13 958
Bokslutsdispositioner	-13 100	-13 500
Inkomstskatter	0	-61
Räkenskapsperiodens vinst	<u>30</u>	<u>397</u>

Kymmenedalens Elnät Ab:s balansräkning 31.12.2022

(tusental euro)

AKTIVA	2022		2021	
Bestående aktiva				
Immateriella tillgångar				
Immateriella rättigheter	2 401		1 914	
Goodwill	304		1 520	
Övriga utgifter med lång verkningstid	1 363		1 582	
Förskottsbetalningar	15	4 082	48	5 065
Materiella tillgångar				
Mark- och vattenområden	547		547	
Byggnader och konstruktioner	16		19	
Överförings- och distributionsnät	160 949		157 978	
Maskiner och inventarier	98		95	
Förskottsbetalningar och pågående nyanläggningar	3 861	165 472	1 842	160 481
Placeringar				
Andelar i ägarintresseföretag	3		3	
Fordringar hos ägarintresseföretag	100		100	
Övrika aktier och andelar	2	105	2	105
Rörliga aktiva				
Fordringar				
Kortfristiga				
Kundfordringar	14 275		17 085	
Fordringar hos företag inom samma koncern	0		17 082	
Resultatregleringar	240	14 515	187	34 354
Kassa och bank		309		2 644
		<u>184 482</u>		<u>202 650</u>
PASSIVA				
Eget kapital				
Aktiekapital	8		8	
Övriga fonder				
Fond för inbetalt fritt eget kapital	6 484		6 484	
Balanserad vinst	1 164		767	
Räkenskapsperiodens vinst	30	7 685	397	7 656
Ackumulerade bokslutsdispositioner				
Avskrivningsdifferens		47 179		47 179
Främmande kapital				
Långfristigt				
Skulder till kreditinstitut	43 000		0	
Övriga skulder	75 337	118 337	73 603	73 603
Kortfristigt				
Skulder till kreditinstitut	0		59 500	
Erhållna förskott	38		51	
Skulder till leverantörer	2 195		4 512	
Skulder till företag inom samma koncern	1 210		1 746	
Övriga skulder	6 913		7 786	
Resultatregleringar	925	11 281	617	74 212
		<u>184 482</u>		<u>202 650</u>

Underskrifter i bokslutet

Kouvola, den 14 mars 2023

Styrelse

Jan D. Oker-Blom

Manu Huuhilo

Kim Jordas

Tero Jäppinen

Mika Lampola

Vesa Palmgren

Veli-Matti Pulli

Aku Pyymäki
verkställande direktör

Revisionsberättelsen över utförd granskning har lämnats i dag. Den 14 mars 2023 KPMG Oy Ab.

Mia Svensk
CGR



Kymmenedalens El

Kymmenedalens El Ab

Adress:
PB 9, 47201 Elimä

FO-nummer: 0128951-2
Bostad: Kouvola