



Lukuohje Kamstrup 162M ja 382M -etäluettaville mittalaitteille

Mittalaite luetaan ja sen toimintoja voidaan ohjata etäyhteyden avulla.

Miten sähköt katkaistaan asunnosta?

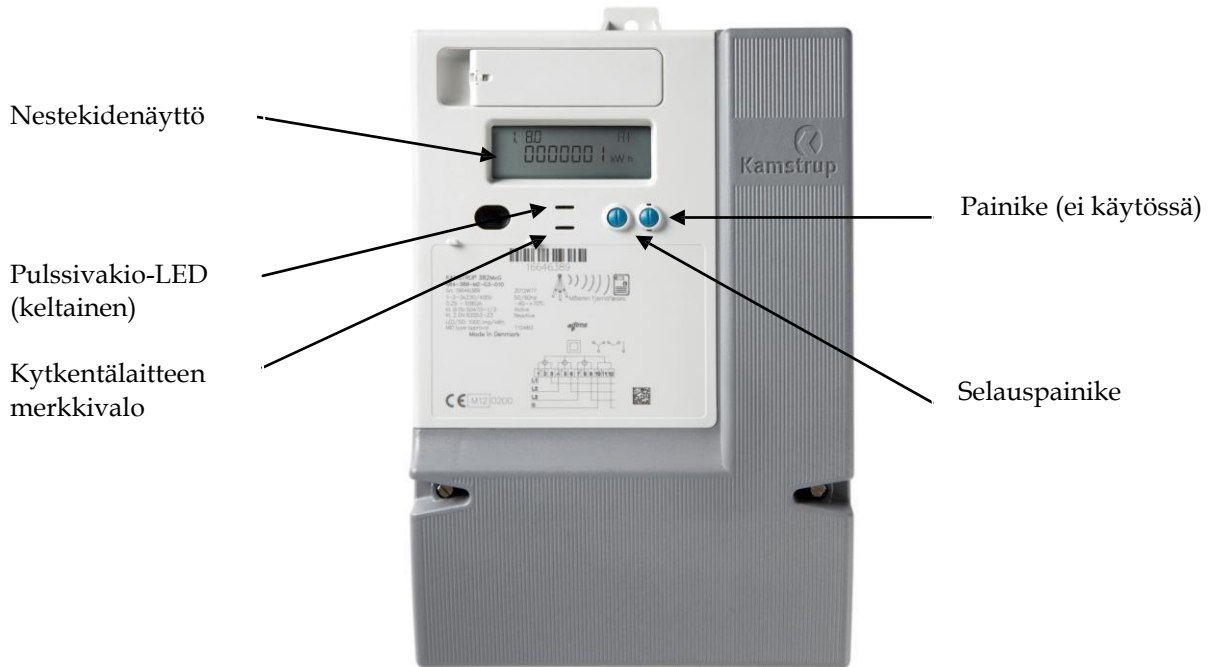
- Jos haluat katkaista sähköt asunnostasi, tee se ensisijaisesti mittarin kytkentälaitteella. Tällöin mittarin tiedonsiirtoyhteys ei katkea ja lukemat pystytään etälukemaan.
- **Sähkötöiden ajaksi sähkö tulee katkaista asunnon pääkytkimestä ja avaamalla työkohteen sulakkeet.**
- Sähkö voidaan kytkeä tai katkaista myös etäyhteyden kautta
- **Kytkenälaitteen käyttöohje (tämä löytyy mittarilta)**

Sähkön katkaisu/kytkentä kiinteistöstä	
Sähkötöiden ajaksi sähkö tulee katkaista asunnon pääkytkimestä tai irrottamalla työkohteen sulakkeet.	
Katkaisu	Kytkenä
Valitse selauspainikkeella näyttöön teksti "dCon".	Kytkenä onnistuu vain punaisen merkkivalon vilkkuessa.
Kun näytössä on teksti "dCon", paina selauspainiketta noin 6 sekuntia.	Valitse painikkeella näyttöön jokin muu kuin "dCon" ja paina selauspainiketta noin 6 sekuntia.
Sähkösyöttö katkeaa ja punainen merkkivalo palaa noin 5 sekunnin ajan, jonka jälkeen merkkivalo alkaa vilkkua.	Sähkösyöttö kytkeytyy päälle ja punainen merkkivalo sammuu.

Mitä kytkentälaitteen merkkivalot tarkoittavat?

Kytkenälaitteen merkkivalo	Toimitila
Punainen vilkkuu ✘	Sähkö on katkaistu, mutta kytkentä on mahdollista
Punainen palaa ●	Sähkö on katkaistu ja kytkentä on estetty

Keltainen pulssivakio-LED-valo etukannen keskellä vilkkuu 1000 kertaa yhden kWh:n kuluessa (pulssovakio 1000p/kWh).



Miten oma kulutus luetaan mittalaitteelta?

- Yksiaikamittauksessa (yleissähkö) näytöllä näkyy kokonaisenergielukema. Lisäksi näytön selauspainikkeella saadaan näkyville energiankäytön hetkellinen teho, kellonaika, päivämäärä ja kytkentäilaitteen käyttö.
- Kaksiaikamittauksessa (yö- ja kausisähkö) näytöllä vuorottelevat ao. taulukossa määritellyt tiedot. Selauspainikkeella voi nopeuttaa näytön kiertoa ja saa taulukossa esitetyt lisätiedot näkyviin.

Yleissähkö	Yleissähkö, selauspainikkeella
1. Kokonaisenergia	1. Kokonaisenergia 2. Päivämäärä (vuosi, kk, pvm) 3. Kellonaika 4. Energiankäytön hetkellinen teho 5. Kytkentäilaitteen käyttö (dCon)

Yö- ja kausisähkö	Yö- ja kausisähkö, selauspainikkeella
1. Yöenergia / muu aika (T1/T3) 2. Päiväenergia / talviarkipäivä (T2/T4) 3. Päivämäärä (vuosi, kk, pvm) 4. Kellonaika	1. Kokonaisenergia 2. Yöenergia / muu aika (T1/T3) 3. Päiväenergia / talviarkipäivä (T2/T4) 4. Päivämäärä (vuosi, kk, pvm) 5. Kellonaika 6. Energiankäytön hetkellinen teho 7. Kytkentäilaitteen käyttö (dCon)

Mikäli siirtotuotteesi on yösähkö (tai kausisähkö) varaavat laitteet, kuten lämminvesivaraaja, kytkeytyvät päälle vaihtelevalla 1 - 60 minuutin viiveellä kello 22 jälkeen. Kytkeytymisviiveestä huolimatta edullisemman ajan energiamittaus käynnistyy sovittuun aikaan.