

LUKUOHJE AIDON 6531 -ETÄLUETTAVILLE MITTALAITTEILLE (TUOTANTO)

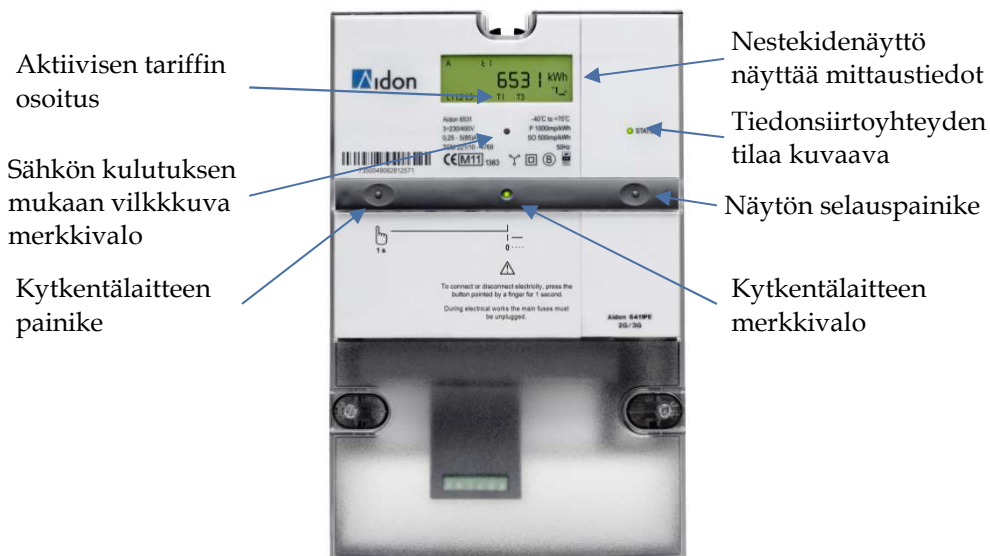
Mittalaite luetaan ja sen toimintoja voidaan ohjata etäyhteyden avulla.

Miten sähköt katkaistaan asunnosta?

- Jos haluat katkaista sähköt asunnostasi, tee se ensisijaisesti kytkentälaitteen painikkeella. Tällöin mittarin tiedonsiirtoyhteys ei katkea ja lukemat pystytään etälukemaan.
- **Sähkötöiden ajaksi sähköt tulee katkaista asunnon pääkytkimestä ja avaamalla työkohteen sulakkeet.**
- Sähköt voidaan kytkeä tai katkaista myös etäyhteyden kautta.

Mitä kytkentälaitteen merkkivalot tarkoittavat?

Kytkeäntälaitteen merkkivalo	Toimintatila	Toimenpiteet
Vihreä palaa ●	Sähkö on kytketty.	
Vihreä vilkkuu ●	Sähkö on katkaistu.	Paina kytkentäpainiketta.
Punainen vilkkuu ●	Sähkö on katkaistu ja kytkentä on estetty.	Ota yhteyttä Kymenlaakson Sähkön asiakaspalveluun. Mittalaite on tässä tilassa, jos käyttöpaikassa ei ole sähkö Sopimusta.
Merkkivalot eivät pala ja mittalaitteen näytössä ei näy mitään	Mittalaitteella ei ole sähköä.	Tarkista, että pääkytkin on päällä (asento I) ja että sulakkeet ovat ehjät.



Mikäli näytön yläreunassa näkyy varoituskolmio, on kyse vikatilanteesta. Tällöin ottakaa yhteyttä Kymenlaakson Sähkön asiakaspalveluun.



Miten oma kulutus luetaan mittalaitteelta?

- Yksiaikamittauksessa (yleissähkö) näytöllä näkyy kokonaisenergielukema. Lisäksi näytön selauspainikkeella saadaan näkyville kellonaika ja päivämäärä.
- Kaksiaikamittauksessa (yö- ja kausisähkö) näytöllä vuorottelevat ao. taulukossa määritellyt tiedot. Selauspainikkeella saadaan näkymään lisäksi kulunut kokonaisenergia.

Yleissähkö	Yleissähkö, selauspainikkeella
1. Kokonaisenergia A+ (kulutus)	1. Kokonaisenergia A+ (kulutus)
2. Kokonaisenergia A- (tuotanto)	2. Kokonaisenergia A- (tuotanto)
	3. Päivämäärä
	4. Kellonaika

Yö- ja kausisähkö	Yö- ja kausisähkö, selauspainikkeella
1. Kokonaisenergia A- (tuotanto)	1. Kokonaisenergia A+ (kulutus)
2. Yöenergia / muu aika (T1/T3)	2. Kokonaisenergia A- (tuotanto)
3. Päiväenergia / talviarkipäivä (T2/T4)	3. Yöenergia / muu aika (T1/T3)
4. Päivämäärä	4. Päiväenergia / talviarkipäivä (T2/T4)
5. Kellonaika	5. Päivämäärä
	6. Kellonaika

Mikäli siirtotuotteesi on kausisähkö (tai yösähkö) varaavat laitteet, kuten lämminvesivaraaja, kytkeytyvät päälle vaihtelevalla 1 – 60 minuutin viiveellä kello 22 jälkeen. Kytkeytymisviiveestä huolimatta edullisemman ajan energiamittaus käynnistyy sovittuun aikaan.